

Navigation(Z-NAV)の操作マニュアル

2025年1月31日

342D



目次

●はじめに

・ Z-NAVの利用条件	… 3
--------------	-----

●1.基本画面の説明

・ ① ナビの起動方法	… 5
・ ② 地図画面各部名称（現在地地図）	… 6
・ ③ 地図画面各部名称（地点地図）	… 7
・ ④ 地図画面各部名称（地点情報①）	… 8
・ ⑤ 地図画面各部名称（地点情報②）	… 9
・ ⑥ 地図画面各部名称（地点情報③）	… 10
・ ⑦ ナビ案内中画面の各部名称	… 11
・ ⑧ ナビ案内中(ルートモニター：一般道)	… 12
・ ⑨ ナビ案内中(ルートモニター：高速道)	… 13
・ ⑩ ナビ案内中(案内画像表示)	… 14
・ ⑪ ナビ案内中(道路標識)	… 15
・ ⑫ 地図モード切替	… 16

●2.各種検索方法

・ ① 検索TOP画面	… 18
・ ② フリーワード検索	… 19
・ ③ 住所検索	… 20
・ ④ 住所検索(地図表示)	… 21
・ ⑤ お気に入り地点検索	… 22
・ ⑥ 履歴	… 23
・ ⑦ 低充電時の充電スポット検索	… 24
・ ⑧ 充電スポット絞り込み検索	… 25

・ ⑨ 検索結果画面①	… 26
・ ⑩ 検索結果画面②(詳細情報)	… 27
・ ⑪ 検索結果画面③(検索地点変更)	… 28
・ ⑫ D2D(Door to Door)検索結果画面①	… 29
・ ⑬ D2D(Door to Door)検索結果画面②	… 30

●3.目的地・経由地の設定とルート編集

・ ① 目的地の設定方法	… 32
・ ② 高速道付近の目的地設定	… 33
・ ③ 目的地の変更方法（案内開始後）	… 34
・ ④ 経由地の設定方法（案内開始後）	… 35
・ ⑤ ルート計算条件変更	… 36
・ ⑥ ルート編集	… 37
・ ⑦ ルート編集（詳細説明）	… 38
・ ⑧ ルート編集（経由地の追加）	… 39
・ ⑨ ルートモニター	… 40
・ ⑩ ナビ案内中の案内終了	… 41
・ ⑪ ナビ案内表示種別	… 42

●4.地点登録

- ・ ① お気に入り地点の登録 ... 44
- ・ ② お気に入り地点編集・削除 ... 45
- ・ ③ 登録した自宅を目的地に設定する方法 ... 46
- ・ ④ 自宅登録 ... 47
- ・ ⑤ 登録した会社を目的地に設定する方法 ... 48
- ・ ⑥ 会社登録 ... 49

●5.基本操作




- ・ ① 基本操作（画面スクロール） ... 51
- ・ ② 基本操作（戻る①） ... 52
- ・ ③ 基本操作（戻る②） ... 53
- ・ ③ 基本操作（戻る③） ... 54
- ・ ④ 走行中の操作制限（地図画面） ... 55
- ・ ⑤ 走行中の操作制限（基本操作） ... 56

●6.各種設定

- ・ ① 設定メニュー画面 ... 58
- ・ ② 地図設定項目① ... 59
- ・ ③ 地図設定（ドライブコンテンツ） ... 60
- ・ ④ 地図設定（3D施設オブジェクト） ... 61
- ・ ⑤ システム設定項目 ... 62
- ・ ⑥ 著作権・OSSライセンス、利用規約 ... 63
- ・ ⑦ 案内設定項目 ... 64
- ・ ⑧ ルート探索条件 ... 65

Z-NAVの利用条件

警告

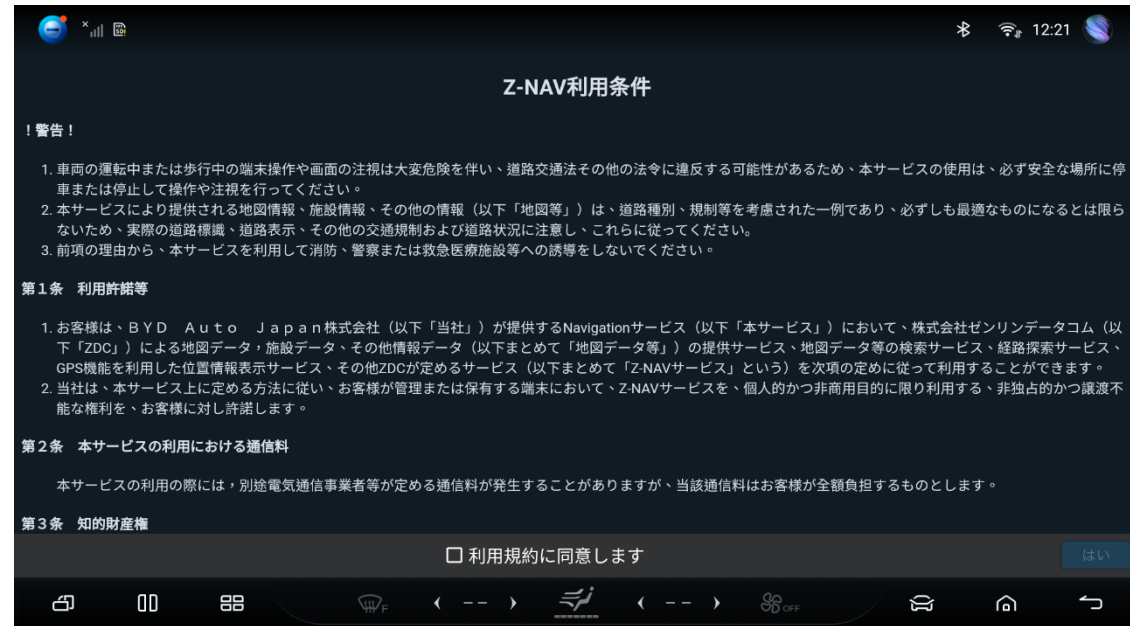
- ①  車両の運転中または歩行中の端末操作や画面の注視は大変危険を伴い、道路交通法その他の法令に違反する可能性があるため、本サービスの使用は、必ず安全な場所に停車または停止して操作や注視を行ってください。
- ②  本サービスにより提供される地図情報、施設情報、その他の情報（以下「地図等」）は、道路種別、規制等を考慮された一例であり、必ずしも最適なものになるとは限らないため、実際の道路標識、道路表示、その他の交通規制および道路状況に注意し、これらに従ってください。
- ③  前項の理由から、本サービスを利用して消防、警察または救急医療施設等への誘導をしないでください。

1. 基本画面の説明

① ナビの起動方法

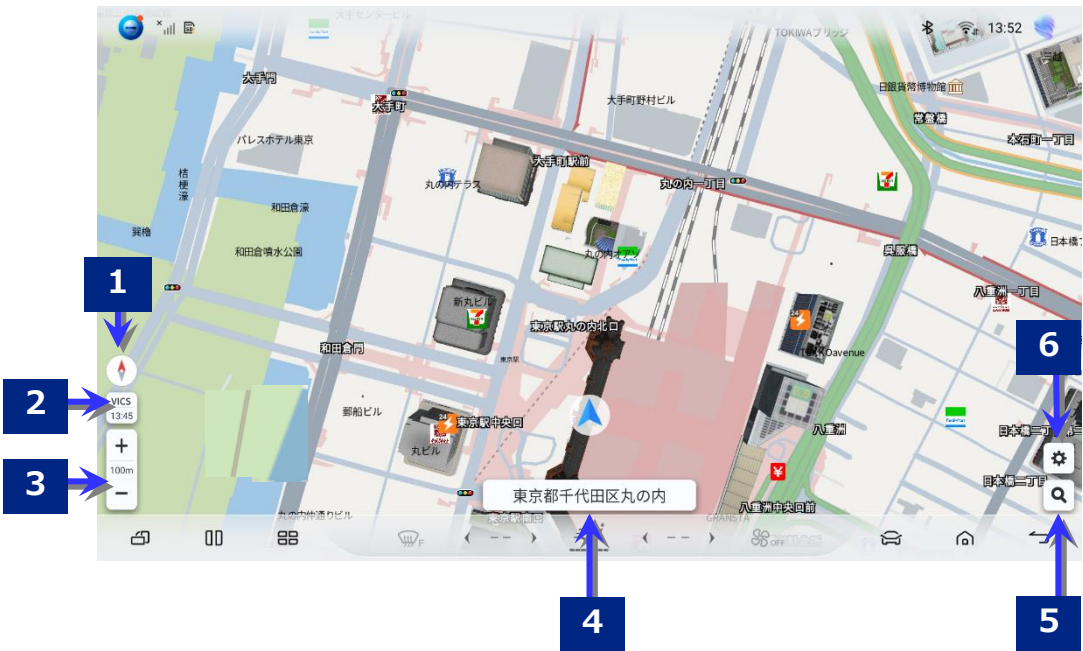


車の車載機ホーム画面から、「Navigation」のアイコンをタップするとナビ画面が起動します。



初回起動する場合、「利用規約に同意します」をチェックしてからナビ画面に入れます。
※利用規約が更新される場合も、再度同意する必要があります。

② 地図画面各部名称（現在地地図）



地図操作

地図スクロール：地図フリック、地点タップ、ロングタップ
地図縮尺変更：地点ダブルタップ⇒詳細地図へ切り替え
：ピンチイン、ピンチアウトによる地図拡縮
地図方向切替：地図スクロール状態で2本指で回転操作


番号	表示	機能
1	方位マーク	地図の方角を表示します。 ：2Dノースアップ（北が上の地図） ：2Dヘディングアップ（進行方向が上の地図） ：3Dマップ（鳥観図） ・方位マークのタップで地図モードの切替を行います。
2	VICSマーク	VICS・交通情報が発信されている地域で、VICS・交通情報が提供された時刻を表示します。 ・VICSマークのタップにより渋滞情報の表示/非表示の切り替えを行います。
3	スケール表示	表示している地図の縮尺を表示します。 ＋：詳細地図へ切り替えます。 －：広域地図へ切り替えます。
4	名称表示	走行道路名称がデータとして存在する場合は道路名称を表示、存在しない場合は住所を表示します。地図移動中の場合は移動地点の住所を表示します。
5	検索ボタン	検索TOP画面入口。検索TOP画面へ遷移します。
6	設定ボタン	設定画面入口。設定画面へ遷移します。

③ 地図画面各部名称（地点地図）

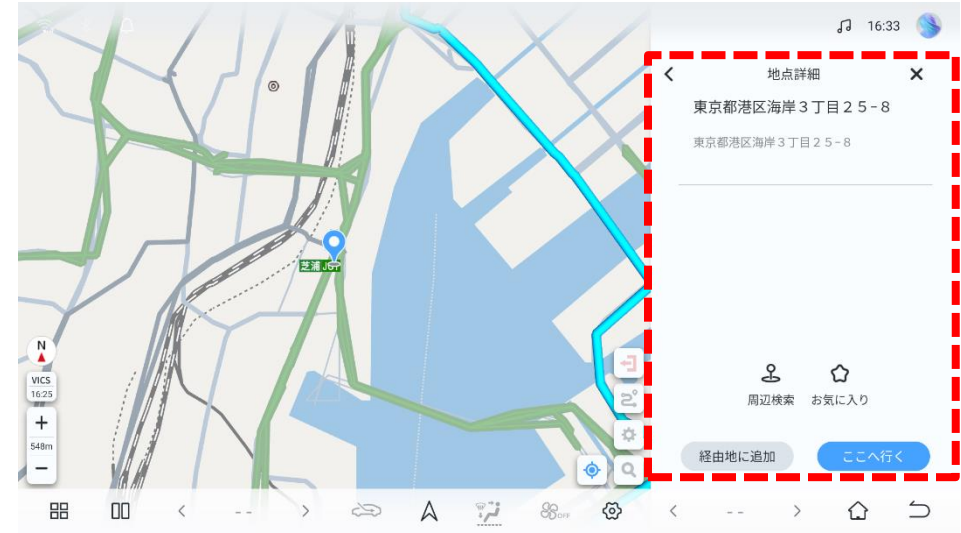


地図操作

地図スクロール：地図フリック、地点タップ、ロングタップ
地図縮尺変更：地点ダブルタップ⇒詳細地図へ切り替え
：ピンチイン、ピンチアウトによる地図拡縮
地図方向切替：地図スクロール状態で2本指で回転操作

番号	表示	機能
1	方位マーク	地図の方角を表示します。 ：2Dノースアップ（北が上の地図） ：2Dヘディングアップ（進行方向が上の地図） ：3Dマップ（鳥観図） ・方位マークのタップで地図モードの切替を行います。
2	VICSマーク	VICS・交通情報が発信されている地域で、VICS・交通情報が提供された時刻を表示します。 ・VICSマークのタップにより渋滞情報の表示/非表示の切り替えを行います。
3	スケール表示	表示している地図の縮尺を表示します。 +：詳細地図へ切り替えます。 -：広域地図へ切り替えます。
4	名称表示	走行道路名称がデータとして存在する場合は道路名称を表示、存在しない場合は住所を表示します。地図移動中の場合は移動地点の住所を表示します。
5	検索ボタン	検索TOP画面入口。検索TOP画面へ遷移します。
6	設定ボタン	設定画面入口。設定画面へ遷移します。
7	現在地ボタン	地図スクロール状態で押下すると現在地に戻します。 地図スクロール中はアイコン  が表示されます。

④ 地図画面各部名称（地点情報①）



任意の地点を長押しすると、その地点の地点詳細情報を確認できます。

⑤ 地図画面各部名称（地点情報②）



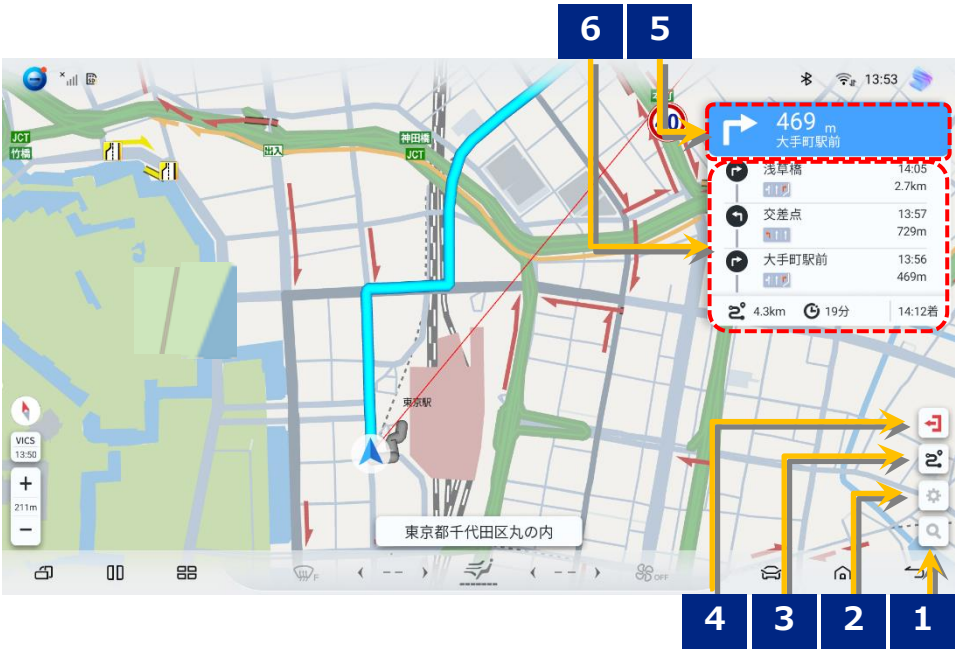
充電スポットアイコンをタップすると、タップした充電スポットの詳細情報を確認できます。

⑥ 地図画面各部名称（地点情報③）



交通情報アイコンをタップすると、その区間のVICS詳細情報を確認できます。

⑦ ナビ案内中画面の各部名称



番号	表示	機能
1	検索ボタン	案内中は非活性となります。
2	設定ボタン	案内中は非活性となります。
3	ルート全体図	案内ルートの全体表示をします。
4	案内終了ボタン	ルート案内を終了します。
5	簡易案内情報	次の案内地点までの距離、曲がる方向、交差点名称を表示します。
6	ルートモニター	一般道：案内地点情報（曲がる方向、交差点名称、残距離、レーンガイド）、通過予測時刻を表示します。 高速道：高速施設（IC、JCT、SA、PA）、通過予測時刻を表示します。

⑧ ナビ案内中(ルートモニター：一般道)

一般道ルートモニター&レーンガイド



「設定」⇒「案内/ルート」のルートモニターが「ON」に設定されている場合、案内開始後、画面右側(縦画面の場合は画面上部)にルートモニターが表示されます。目的地到着後ルートモニターは消去されます。

番号	表示	機能
1	方向ガイド	案内対象地点の曲がる方向を示します。
2	レーンガイド	レーンガイド情報がある場合は、レーンガイドを表示します。
3	交差点名称	案内対象地点の交差点名称を表示します。交差点名称がない交差点では「交差点」と表示されます。
4	距離、所要時間、到着予想時刻	目的地までの距離、所要時間および到着予想時刻を表示します。
5	残距離表示 通過予測時刻	現在地から案内対象地点までの残距離を表示します。 案内対象地点の通過予測時刻を表示します。

レーンガイドについて



推奨レーン。オレンジ矢印で表示されます。



非案内レーン。グレー背景に白矢印で表示されます。

⑨ ナビ案内中(ルートモニター：高速道)

高速道ルートモニター



「設定」⇒「案内/ルート」のルートモニターが「ON」ONに設定されている場合、案内開始後、画面右側(縦画面の場合は画面上部)にルートモニターが表示されます。目的地到着後ルートモニターは消去されます。

番号	表示	機能
1	施設種別	IC、SA、PA、JCT、料金所などの高速道路施設アイコンを表示します。
2	施設名 SA施設アイコン	IC、SA、PA、JCT、料金所などの高速道路施設名称を表示します。 またSA/PAにおいて施設情報が存在する場合は各施設のアイコンを表示します。
3	距離、所要時間、 到着予想時刻	目的地までの距離、所要時間および到着予想時刻を表示します。
4	残距離表示 通過予測時刻	現在地から案内対象地点までの残距離を表示します。 案内対象地点の通過予測時刻を表示します。

⑩ ナビ案内中(案内画像表示)

案内対象地点に接近すると各種案内画像を自動的に表示し、通過後に表示を消します。



各種案内種別についてはページ42を参照してください。

⑪ ナビ案内中（道路標識）

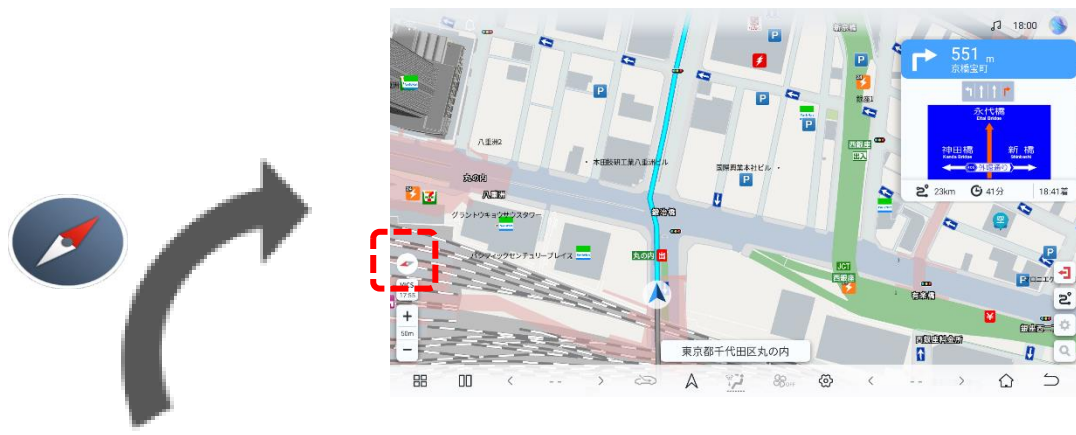


番号	表示	機能
1	最高速度表示	案内中の地図上に走行中の道路の最高速度を表示します。
2	ゾーン30表示	走行道路に対する、ゾーン30（時速30kmの速度制限区域）を表示します。
3	一時停止表示	走行道路に対する、一時停止を表示します。

各種案内種別についてはページ42を参照してください。

⑫ 地図モード切替

2Dノースアップ（北が上の地図）

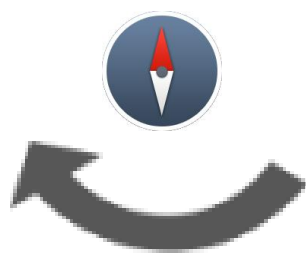


方位マークボタンタップ(押下) により地図モードの切り替えを行います。



3Dマップ（進行方向が上の鳥瞰図）

3D地図は画面を2本指でスライドすることで切り替えることができます。



2Dヘディングアップ（進行方向が上）



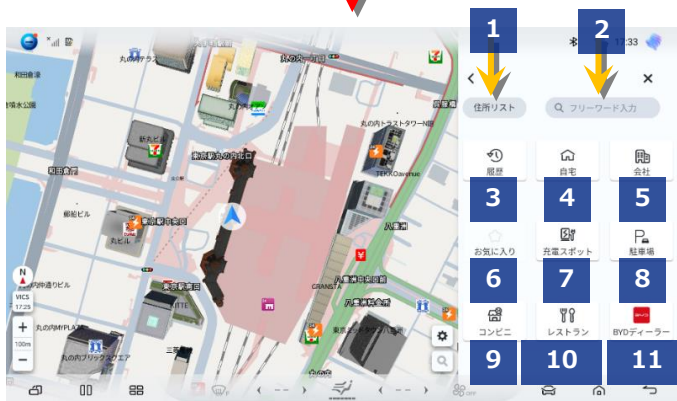
2. 各種検索方法

① 検索TOP画面

検索TOP画面から各種検索手段を用いた地点検索を行います。



検索ボタン



番号	ボタン	機能
1	フリーワード検索	地点名称を入力して探したい地点を検索します。 ※部分的な名称の入力でも検索はできます。
2	住所リスト	都道府県から市区町村と住所リストを選択して指定の住所の地点を検索します。
3	履歴	過去に目的地に設定した地点のリストから地点を検索します。 ※最大1000件登録できます。
4	自宅	事前に自宅として登録された地点に対してルート探索を行います。自宅未登録の場合は自宅登録を行います。
5	会社	事前に会社として登録された地点に対してルート探索を行います。会社未登録の場合は会社登録を行います。
6	お気に入り	お気に入りとして登録した地点を検索します。 ※最大1000件登録できます。
7	充電スポット	地図周辺の充電スポットを検索します。 ※「絞り込み」で充電タイプ、追加条件を指定できます。
8	駐車場	地図周辺の駐車場を検索します。
9	コンビニ	地図周辺のコンビニを検索します。
10	レストラン	地図周辺のレストランを検索します。
11	BYDディーラー	地図周辺のBYDディーラーを検索します。

② フリーワード検索

施設名称/住所/電話番号/郵便番号を入力して、地点を検索します。

検索メニュー画面



検索ワード入力画面



検索結果リスト



検索窓を
タップ

フリーワード入力画面説明



番号	ボタン	機能
1	入力履歴	過去に入力した検索ワードの履歴をタップすることで簡単入力ができます。
2	履歴削除	入力履歴を削除します。

③ 住所検索

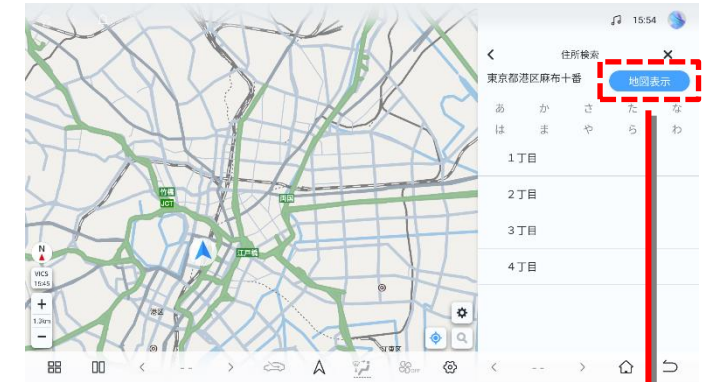
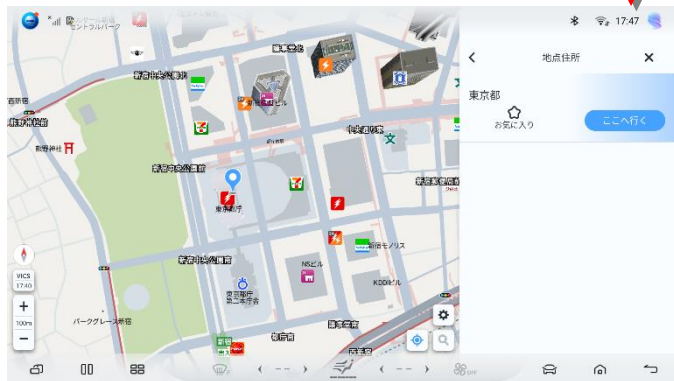
住所リストから目的地の地点を検索します。

検索メニュー画面



④ 住所検索 (地図表示)

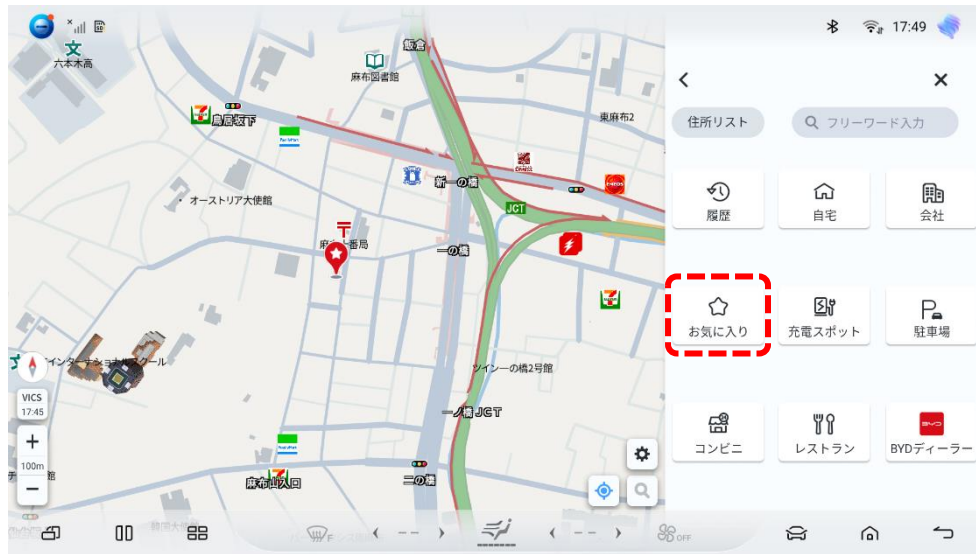
住所絞り込み途中での「地図表示」ボタンタップにより、その地点の階層の住所の代表地点の地図を表示します。



⑤ お気に入り地点検索

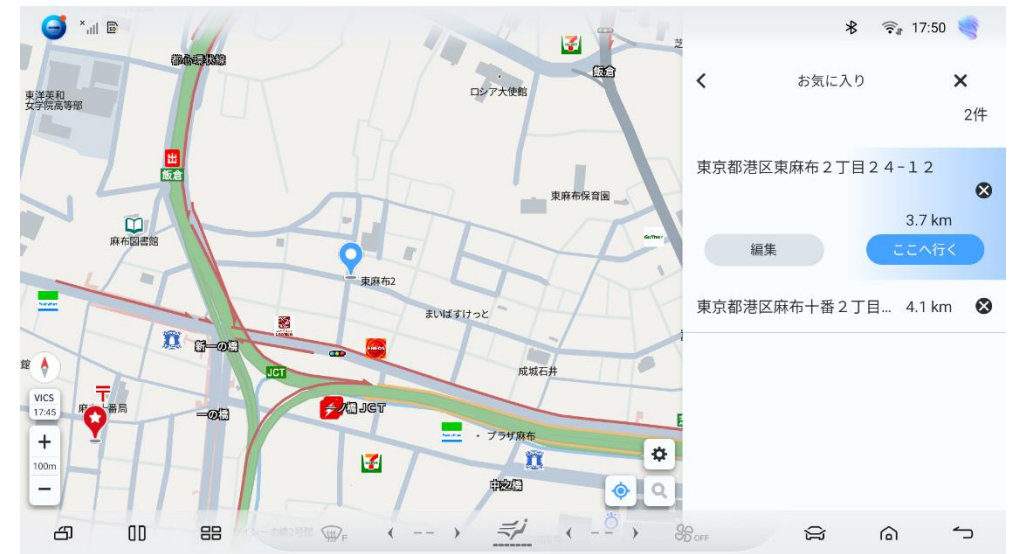
登録したお気に入り地点から探したい地点を検索します。

検索メニュー画面



「お気に入り」
ボタン

検索結果リスト



⑥ 履歴

過去に目的地として設定した地点を履歴画面から検索します。
履歴は直近で設定した目的地の設定順で表示します。

検索メニュー画面



「履歴」
ボタン

履歴リスト

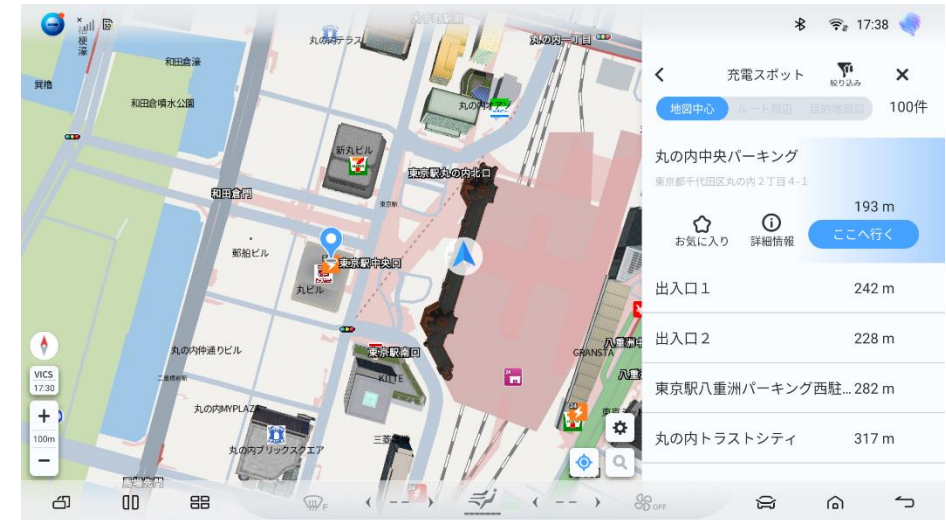


削除ボタンにより1件ずつ削除ができます。

⑦ 低充電時の充電スポット検索

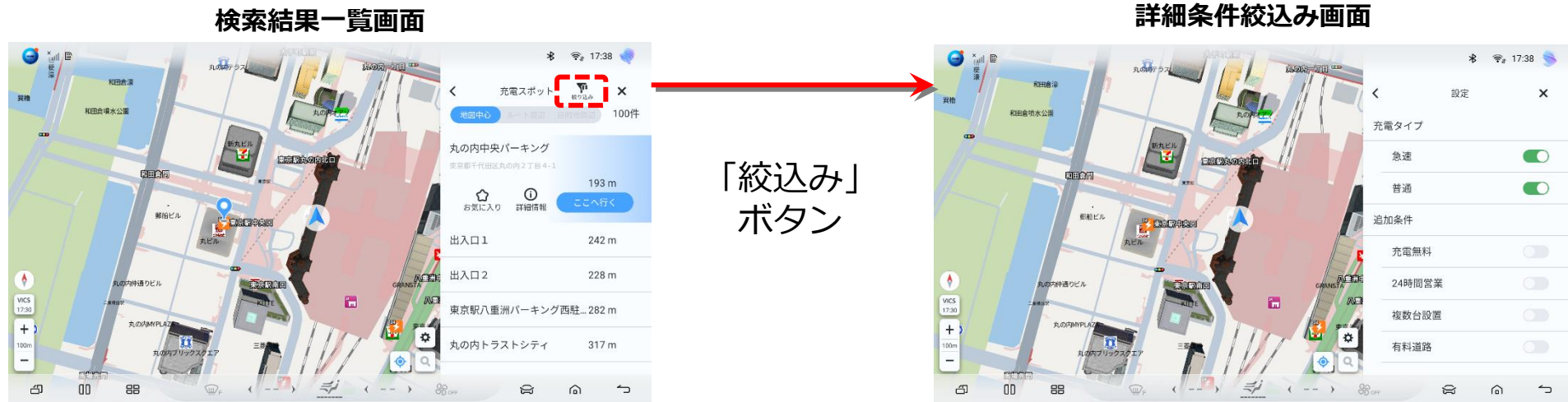
車両の充電残量が少なくなった場合に地図画面上から充電スポットの周辺施設検索が行えます。

検索結果一覧



⑧ 充電スポット絞り込み検索

ジャンル検索及び周辺施設検索からの充電スポット検索結果一覧では詳細条件での絞り込みが可能です。
絞り込み条件は保存され、次回の検索時にも有効となります。



⑨ 検索結果画面①

各種検索方法により検索された地点に対して目的地設定および詳細情報表示、お気に入り地点の登録が行えます。

フリーワード検索結果

お気に入り検索結果

ルート検索結果

充電スポット検索結果

履歴検索結果

コンビニ検索結果

番号	ボタン	機能
1	 お気に入り	お気に入り地点として登録します。
2	 詳細情報	選択中のリストに対して施設詳細情報を表示します。
3		目的地または経由地の設定を行います。

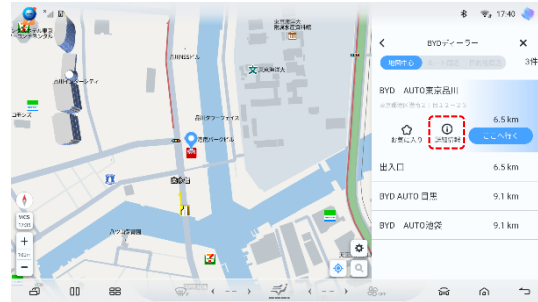
⑩ 検索結果画面②(詳細情報)

施設検索（フリーワード検索、周辺検索）の場合は検索結果に対して詳細情報を表示することができます。

フリーワード検索結果



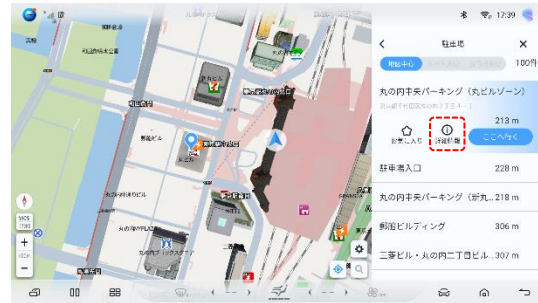
BYDディーラー検索結果



充電スポット検索結果



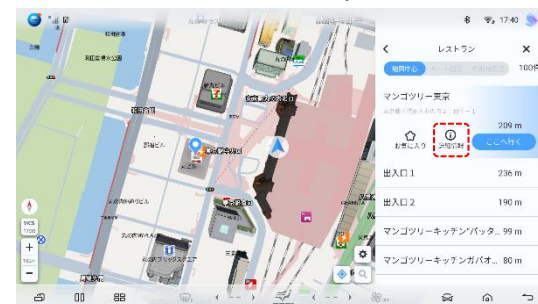
駐車場検索結果



コンビニ検索結果



レストラン検索結果



フリーワード検索結果

⑫ 検索結果画面③(検索地点変更)

施設検索（フリーワード検索、周辺検索）の場合は検索結果に対して詳細情報を表示することができます。

フリーワード検索結果



BYDディーラー検索結果



充電スポット検索結果



駐車場検索結果



コンビニ検索結果



レストラン検索結果



番号	ボタン	機能
1	地図周辺	地図周辺で検索します。
2	ルート周辺	ルート周辺で検索します。
3	目的地周辺	目的地周辺で検索します。

⑬ D2D(Door to Door)検索結果画面①

施設検索では検索結果によって、D2D(Door to Door)のデータがあれば出入口を表示します。

フリーワード検索結果

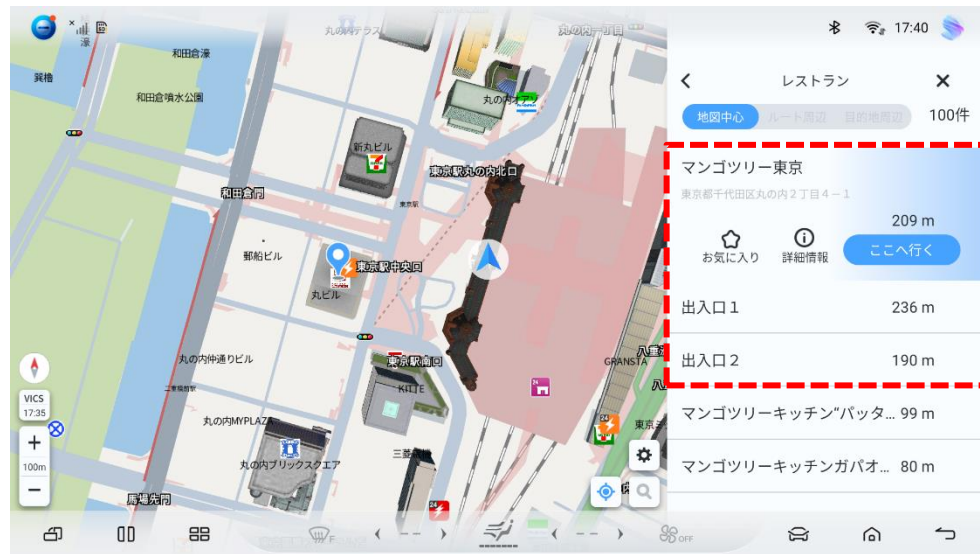


選択中の施設への最適な出入口を目的地に設定できます。

⑭ D2D(Door to Door)検索結果画面②

施設検索では、検索結果によって複数出入口を表示することもあります。

レストラン検索結果



充電スポット検索結果



3. 目的地・経由地の設定 とルート編集

① 目的地の設定方法

地点検索（地図から、フリーワード検索、住所リストなど）から目的地に設定したい地点を表示し、「ここへ行く」ボタンをタップして、目的地設定を行います。※地点検索についてはP18-P26の各種検索参照。

(例)地図を長押しで目的地設定



(例)検索から目的地設定

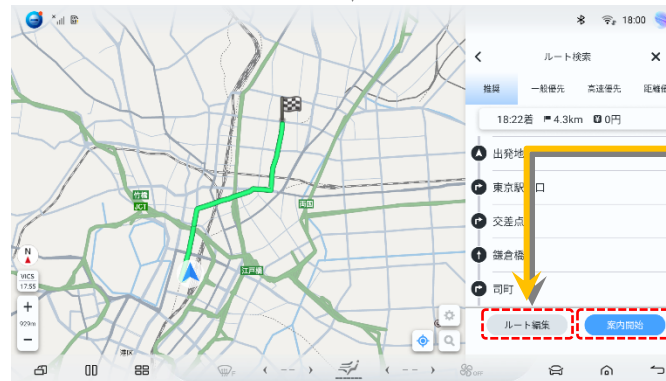


ここへ行く

ルート確認画面



ルート計算完了



「<」・「×」ボタン、もしくは端末の「戻る」ボタンタップによりルートのカンセルができます。

「ルート編集」ボタンタップで、ルート編集を行うことができます。

「案内開始」ボタンタップで地図画面へ遷移し音声案内を開始します。
※自動案内開始は致しません。

② 高速道付近の目的地の設定

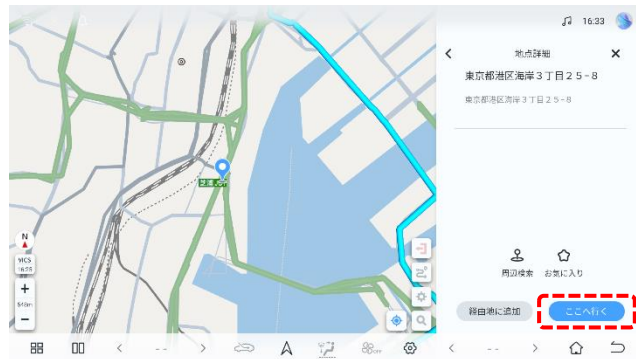
高速道付近を目的地に設定した場合、目的地を「一般道」または「高速道」を選択します。



③ 目的地の変更方法（案内開始後）

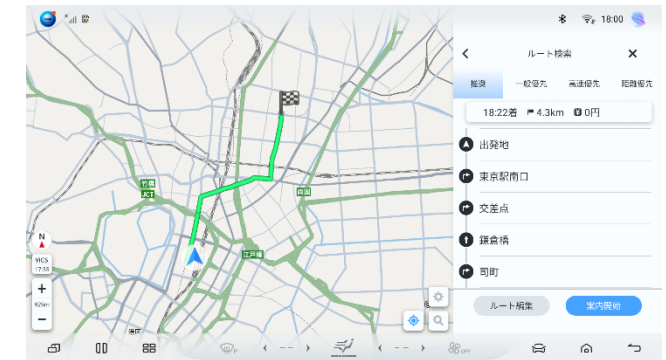
案内開始後は をタップすると目的地を変更できるようになります。

(例)地図をスクロールして新目的地を設定

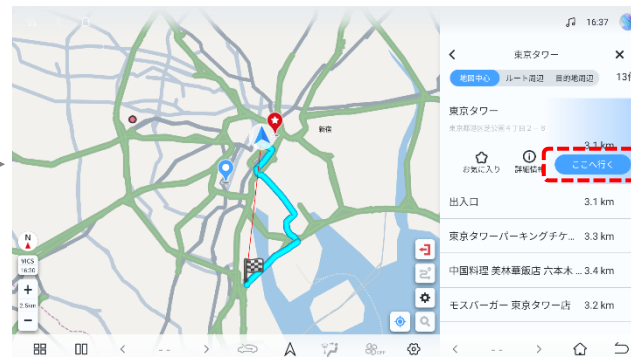
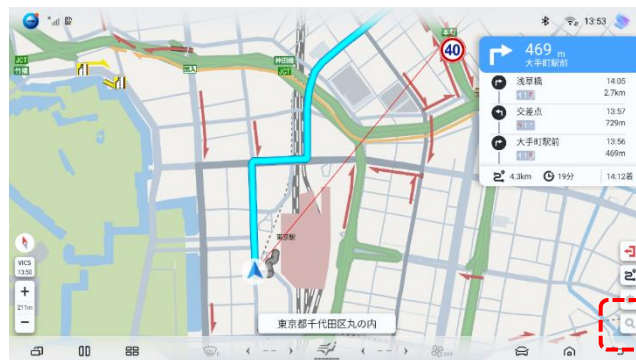


ここへ行く

新目的地への新ルート




(例)検索から新目的地を設定



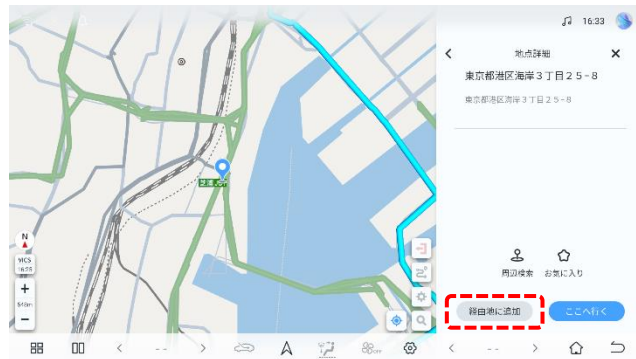
新目的地への新ルート



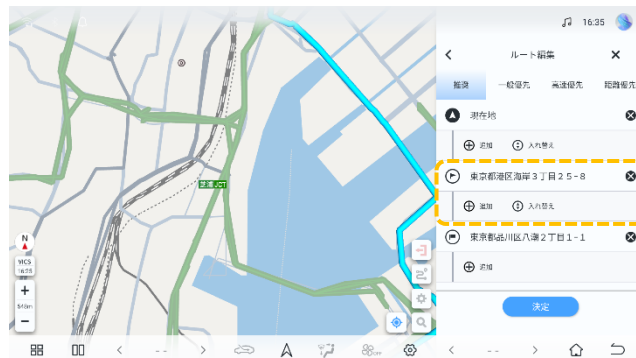
④ 経路地の設定方法（案内開始後）

案内開始後は  **詳細情報** をタップすると、地点詳細画面に遷移し経路地を変更できるようになります。

(例)地図をスクロールして経路地を設定



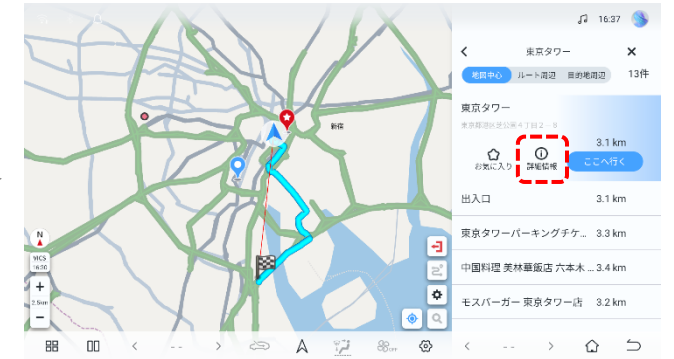
経路地に追加



(例)検索TOPから経路地を設定



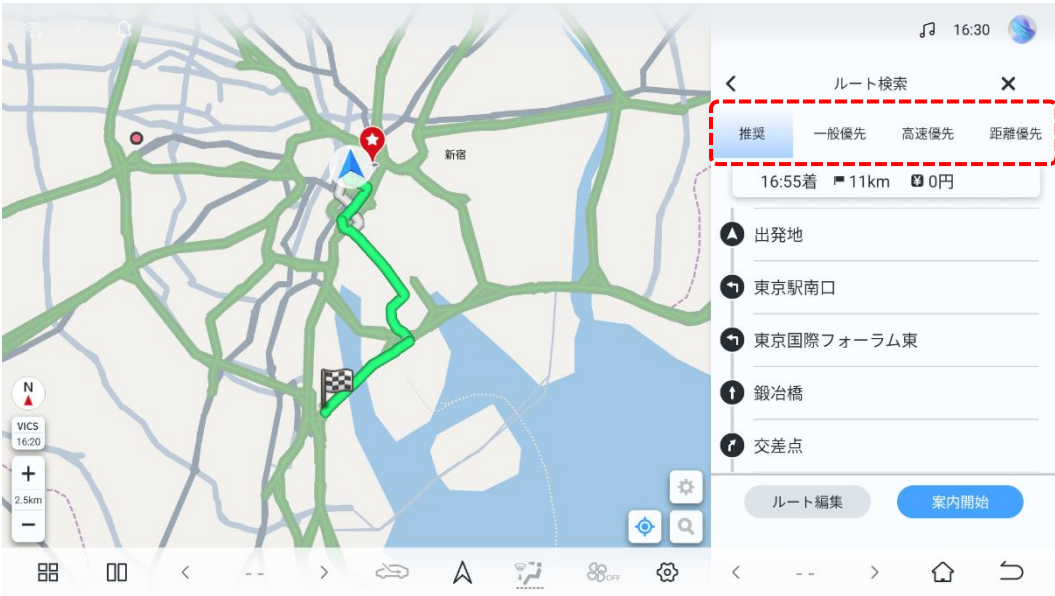
経路地は最大25件まで設定できます。
最大件数を設定済みの場合は経路地ボタンは非アクティブ表示となります。



⑤ ルート計算条件変更

初期計算条件は設定画面で設定されたルート計算条件(デフォルトは推奨)でルート計算を行います。ルート計算条件を変更したい場合は任意の条件を選択してルート計算条件を変更します。

ルート検索結果画面



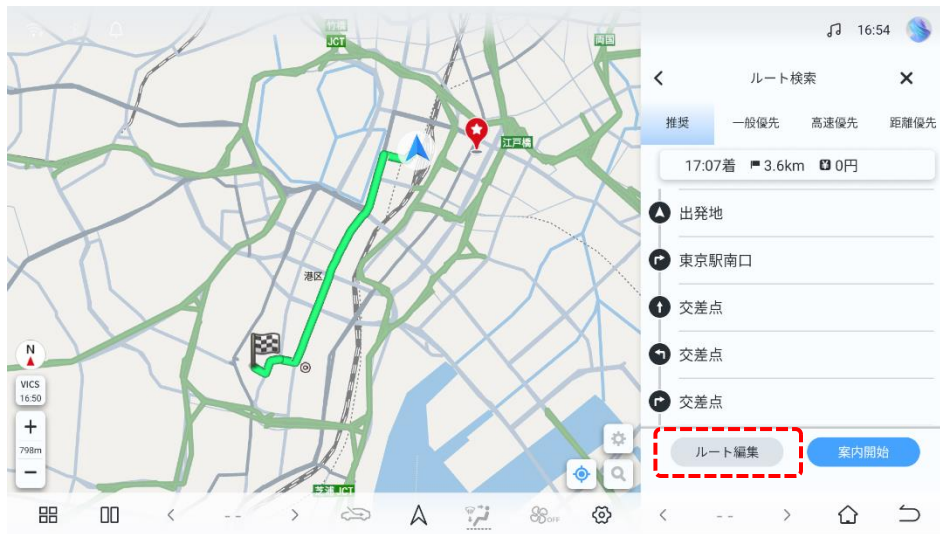
4つの計算条件からお好みの計算条件を選択して「案内開始」ボタンタップで案内を開始します。
※この画面で変更されたルート計算条件は次に新しく目的地を設定したルートには反映されません。
※選択中の項目は青色で表示されます。

推奨	おすすめのルート計算条件で計算されます。
一般優先	一般道路優先でルート計算されます。
高速優先	高速道路優先でルート計算されます。
距離優先	距離を優先してルート計算されます。

⑥ ルート編集

地点の変更、経由地の追加、地点の並べ替え、ルート計算条件の変更などを行います。
案内開始後は地点を長押しすることで上記の変更が行えます。

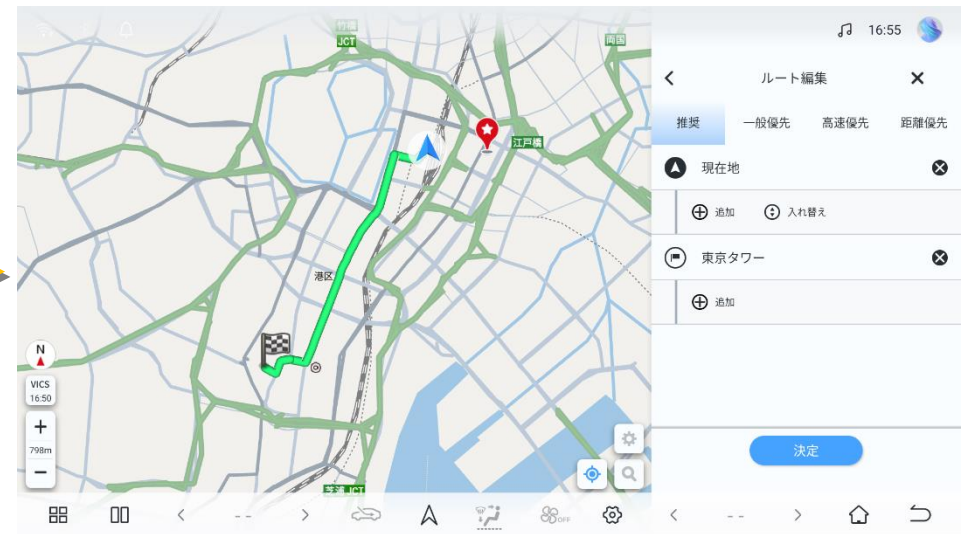
ルート検索結果画面



「ルート編集」



ルート編集画面



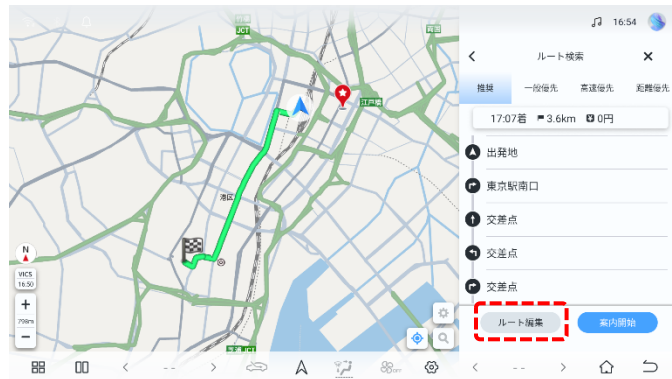
⑦ ルート編集（詳細説明）



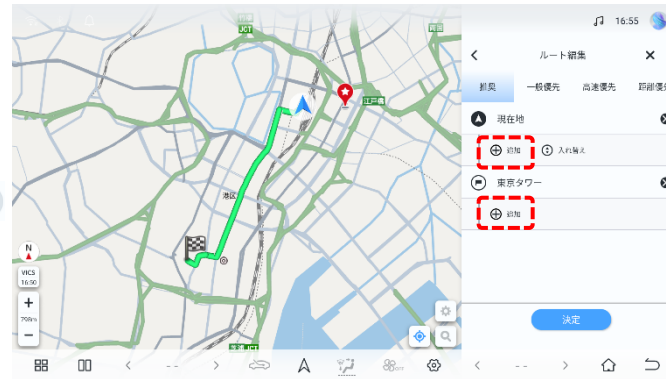
番号	ボタン	機能
1	出発地	ルートの出発地点：デフォルトで現在地が設定されています。リストタップで地点の変更が可能です。
2	目的地	ルートの目的地点：リストタップで地点の変更が可能です。
3	地点並べ替え	行先の順番を変更した場合にタップすることで前後の順番を変更できます。
4	経由地追加	「追加」タップにより経由地を追加することができます。
5	決定	ルート編集後に「決定」タップにより編集内容が反映されルート計算されます。「決定」タップせずに画面を抜けた場合は編集が破棄されます。
6	地点削除	経由地リストから地点を削除します。 出発地と目的地のみの場合にタップした場合は地点未設定になります。（未設定の場合は非活性）
7	探索条件	探索条件を選択できます。 ※この画面でのルート計算条件変更は次に新しく目的地を設定したルートには反映されません。

⑧ ルート編集（経由地の追加）

目的地設定後のルート編集画面から経由地の追加ができます。

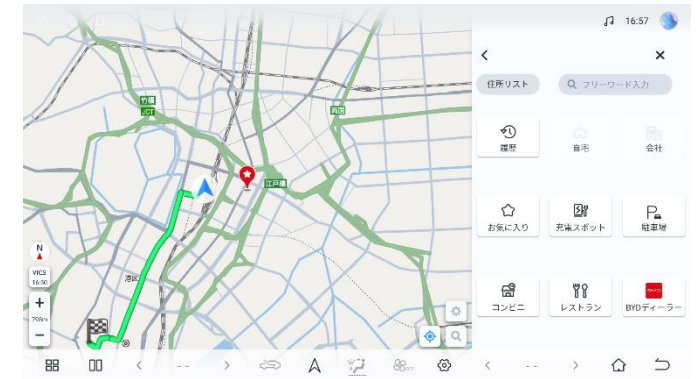


ルート編集

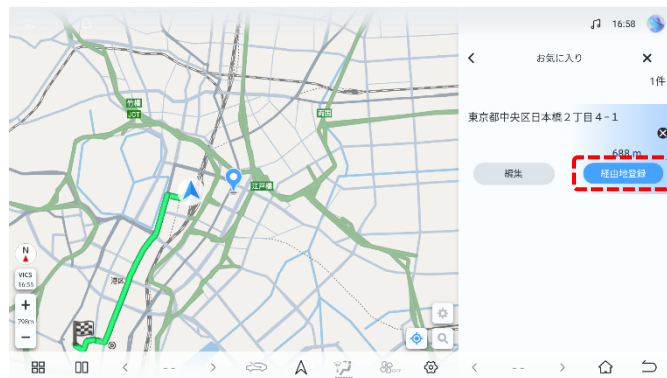


「追加」
ボタン

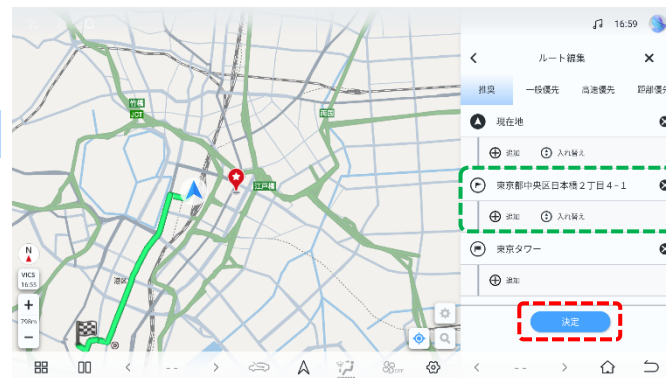
検索TOP画面



検索結果画面

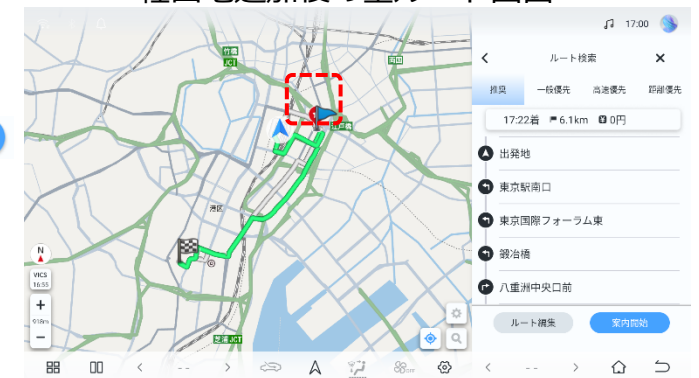


経由地登録



決定

経由地追加後の全ルート画面



⑨ ルートモニター

出発地から目的地までのルート詳細情報を表示します。

一般道




高速道



番号	表示	機能
1	方向ガイド	案内対象地点の曲がる方向を示します。
2	残距離・通過予想時間表示	現在地からの残距離と通過予想時間を表示します。
3	交差点・道路名称	通過する交差点名や道路名を表示します。高速道の場合はIC/JCTを表示します。

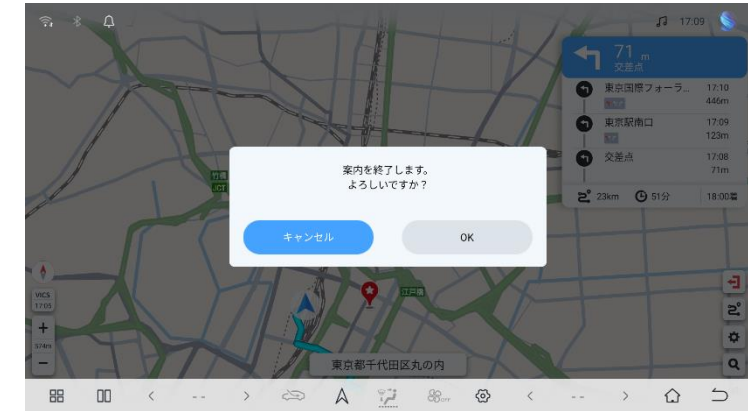
⑩ ナビ案内中の案内終了

目的地到着後自動的に案内終了しますが、その前に案内を止めたい場合は、 をタップすることで案内終了を行うことができます。

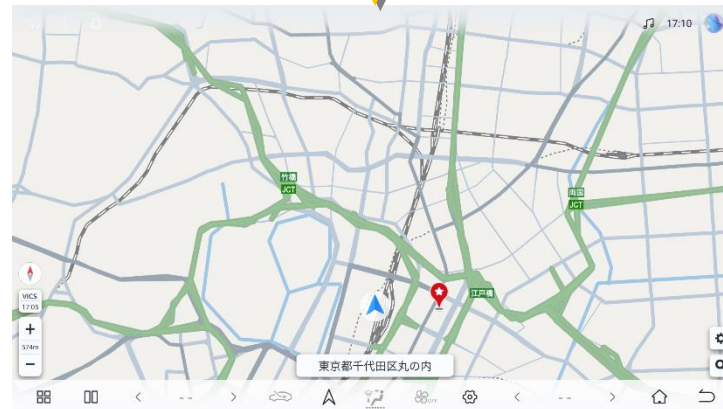
案内終了操作確認画面



「キャンセル」



「OK」



案内終了状態は
「案内終了」ボタンが無効表示となります。

⑪ ナビ案内表示種別



4. 地点登録

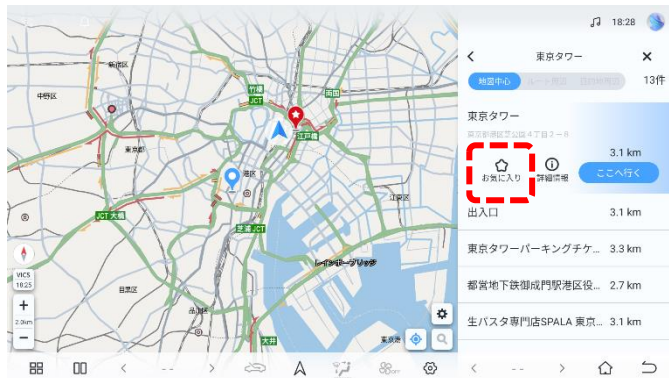
① お気に入り地点登録

各種地点検索結果画面からお気に入り地点登録ができます。

地点詳細からお気に入り登録



検索TOPからお気に入り地点登録



お気に入り

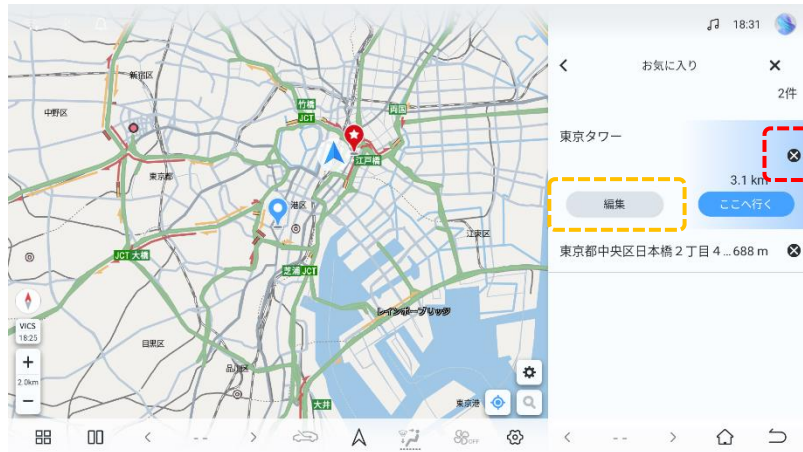
地点名称を変更することができます。デフォルトで住所名または検索地点の名前が表示されます。



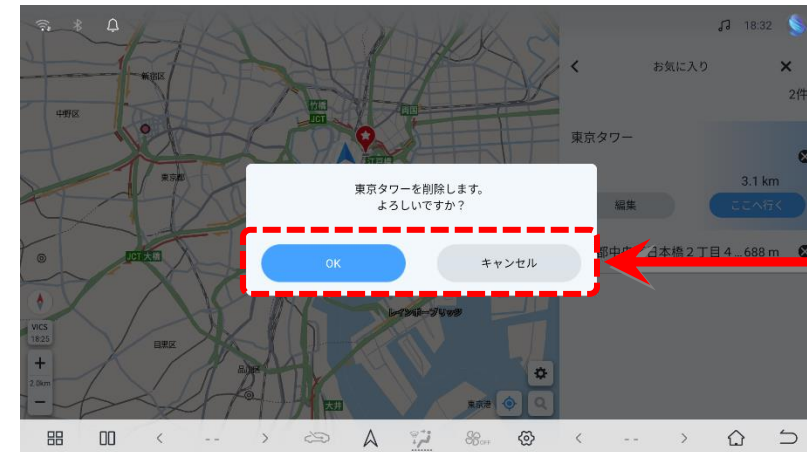
「登録」ボタンタップでお気に入り地点リストに登録されます。

② お気に入り地点編集・削除

お気に入り地点リストから名称の変更及びお気に入り地点の削除を行います。



「削除」ボタン



「OK」でお気に入り地点を削除します。
「キャンセル」で削除をキャンセルします。

「編集」ボタン

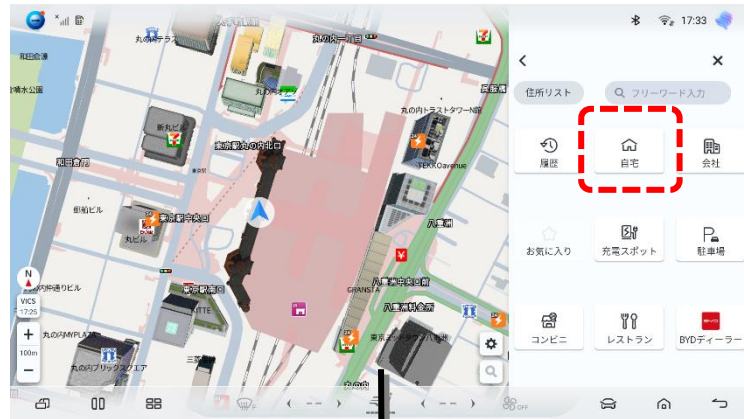


お気に入り地点名称の変更ができます。

③登録した自宅を目的地に設定する方法

事前に自宅として登録された地点に対してルート探索を行います。自宅未登録の場合は自宅登録を行います。

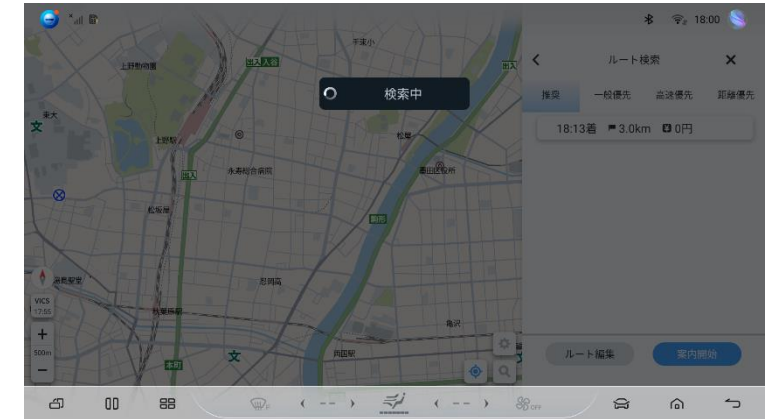
検索メニュー画面



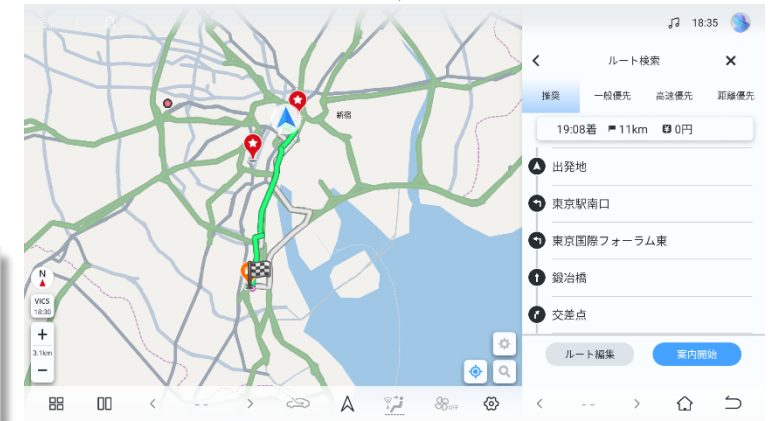
「自宅」ボタン
(自宅未登録)



ルート計算中



ルート確認画面



ルート計算完了

「はい」をタップで自宅登録画面に遷移します。
※詳細は次ページ参照
「いいえ」をタップで前画面に戻ります。

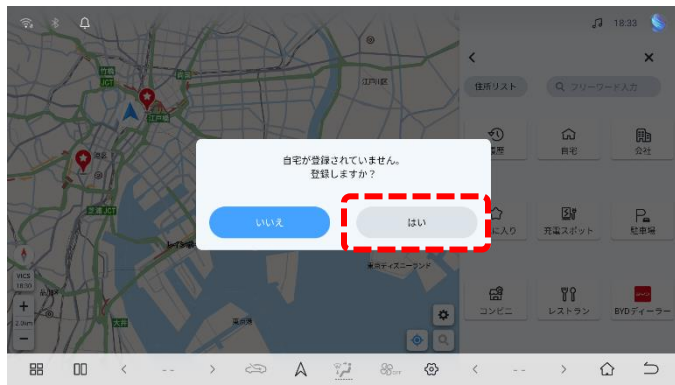
④ 自宅登録

自宅登録の手順は2通りあります。 ※自宅の削除は設定メニューの「システム」>「自宅」から削除ができます。

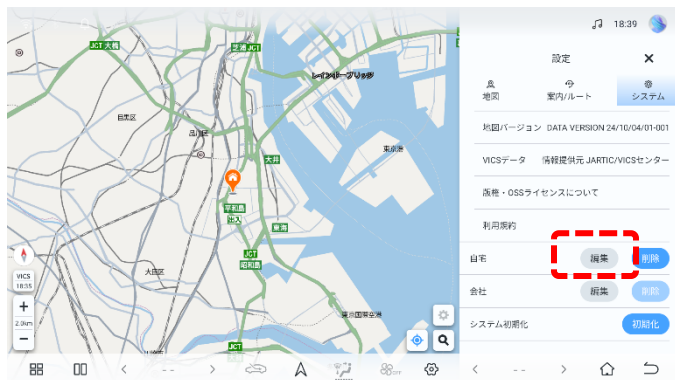
①自宅未登録時、検索TOP画面の「自宅」から自宅登録を行います。

②設定メニュー画面の「自宅編集」から自宅登録を行います。

検索メニュー画面の「自宅」から(自宅未登録時)



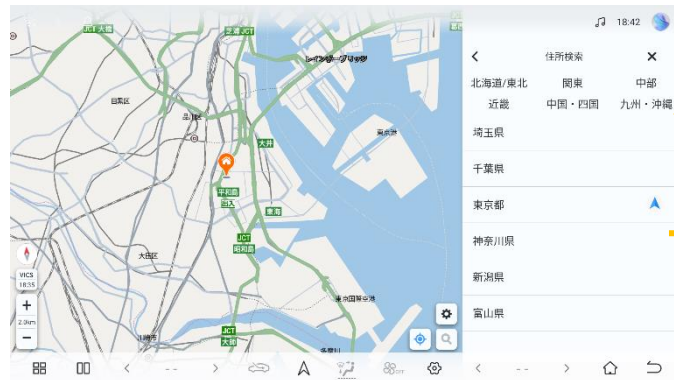
設定メニュー画面の自宅「編集」から



「自宅登録」
地図の中心点を自宅として登録します。



「住所検索」
住所リストから住所を選択して自宅として登録します。



自宅登録後画面



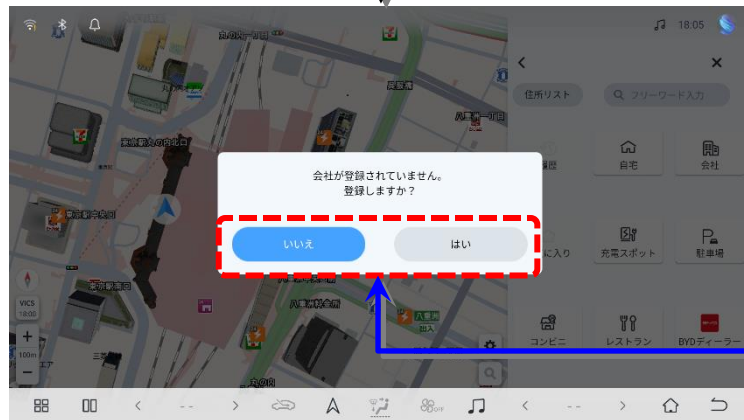
⑤登録した会社を目的地に設定する方法

事前に会社として登録された地点に対してルート探索を行います。会社未登録の場合は自宅登録を行います。

検索メニュー画面



「会社」ボタン
(会社未登録)



「はい」をタップで会社登録画面に遷移します。
※詳細は次ページ参照
「いいえ」をタップで前画面に戻ります。



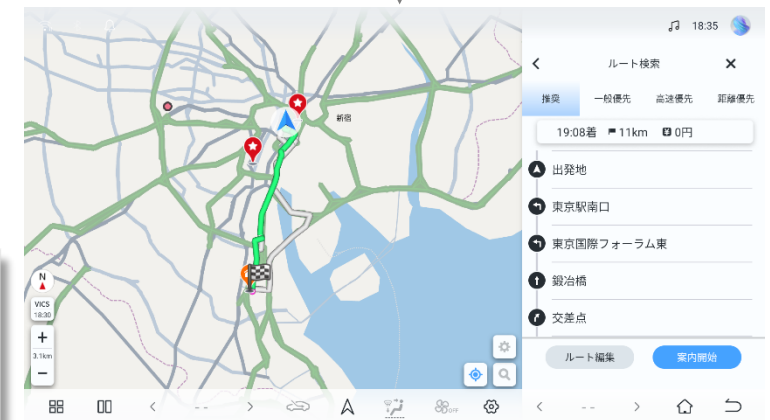
会社

「会社」ボタン
(会社登録済み)

ルート計算中



ルート確認画面



ルート計算完了

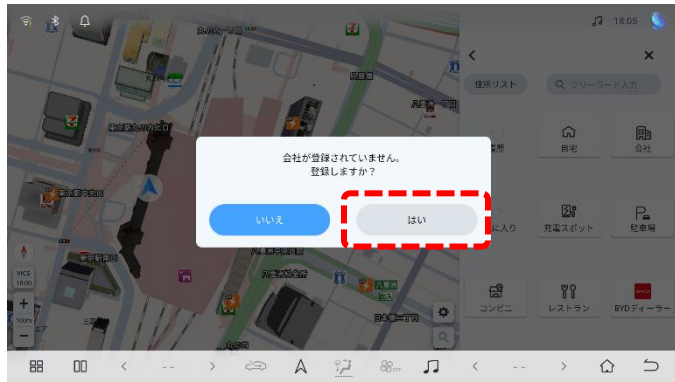
⑥会社登録

会社登録の手順は2通りあります。 ※会社の削除は設定メニューの「システム」>「会社」から削除ができます。

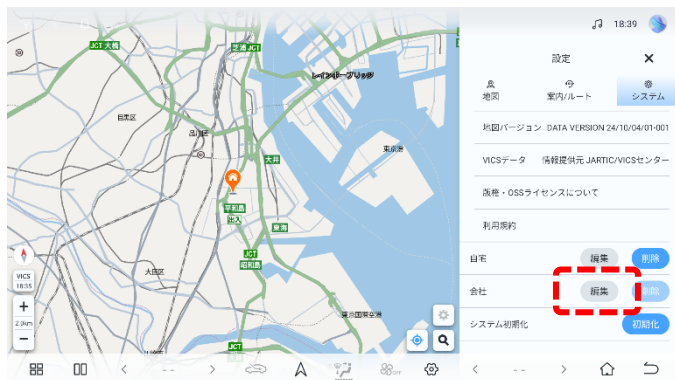
①会社未登録時、検索TOP画面の「会社」から会社登録を行います。

②設定メニュー画面の「会社編集」から会社登録を行います。

検索メニュー画面の「自宅」から(自宅未登録時)



設定メニュー画面の会社「編集」から



「自宅登録」
地図の中心点を自宅として登録します。



「住所検索」
住所リストから住所を選択して会社として登録します。



自宅登録後画面



会社登録



5. 基本操作

① 基本操作（画面スクロール）

各画面での画面スクロール操作はフリック操作などにより、リストをスクロールしたり、地図をスクロールすることができます。またスライダーを移動することでスクロールすることもできます。




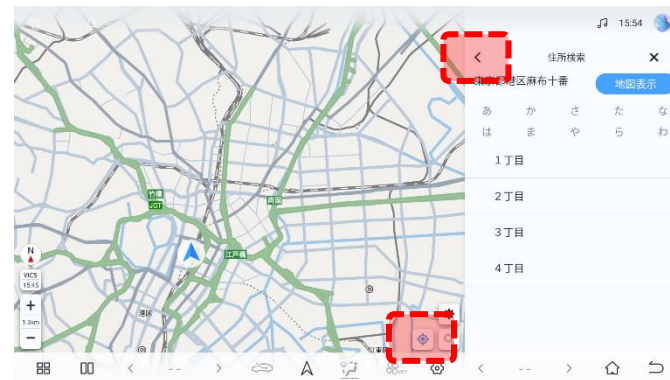
地図画面は上下左右にスクロール




ルートモニタは上下にスクロール

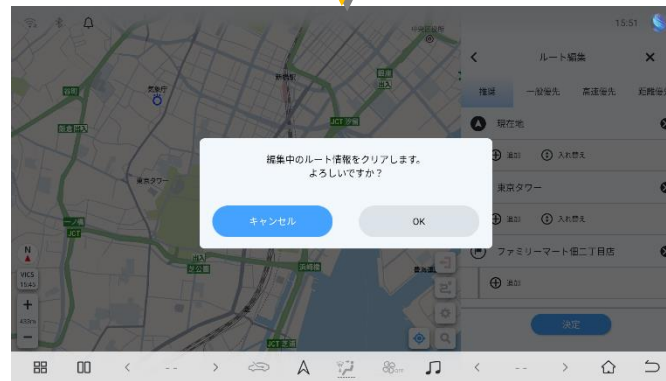
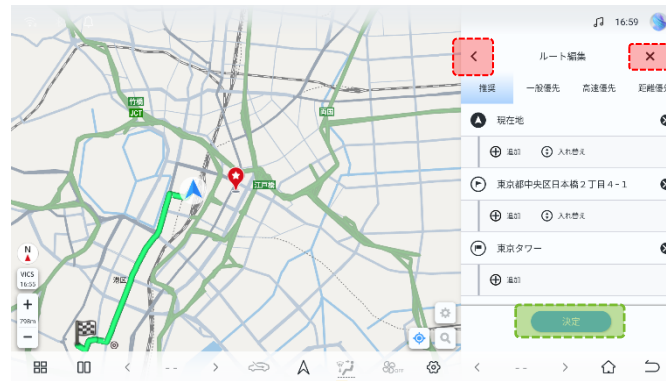
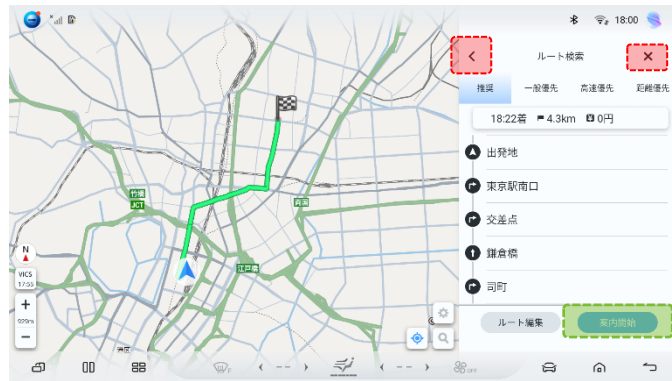
② 基本操作（戻る①）

各画面で戻る操作「<」を行うことにより1つ前の画面に戻り、「×」を行うことにより画面を閉じることができます。
また  をタップすることにより現在地点へ戻ることができます。




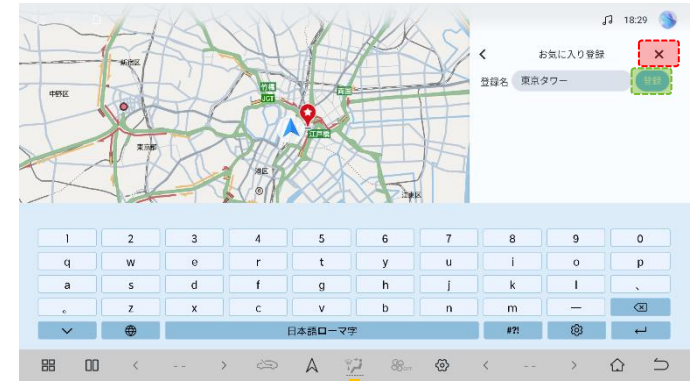
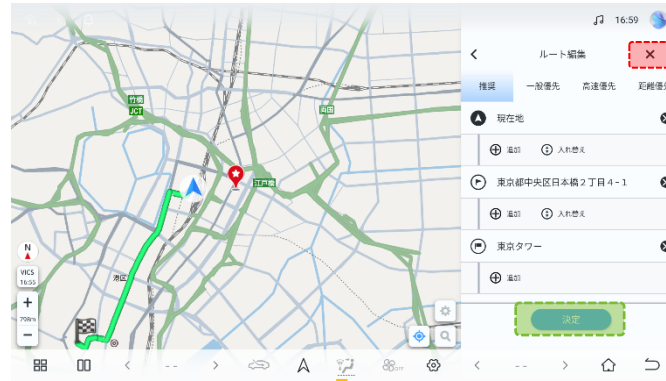
③ 基本操作（戻る②）

各画面で変更を行った場合に「案内開始」、「決定」、「登録」を押さずに戻る操作「<」および「x」タップした場合は変更内容を破棄して前の画面に戻ります。また  をタップすることにより、現在地点へ戻ることができます。



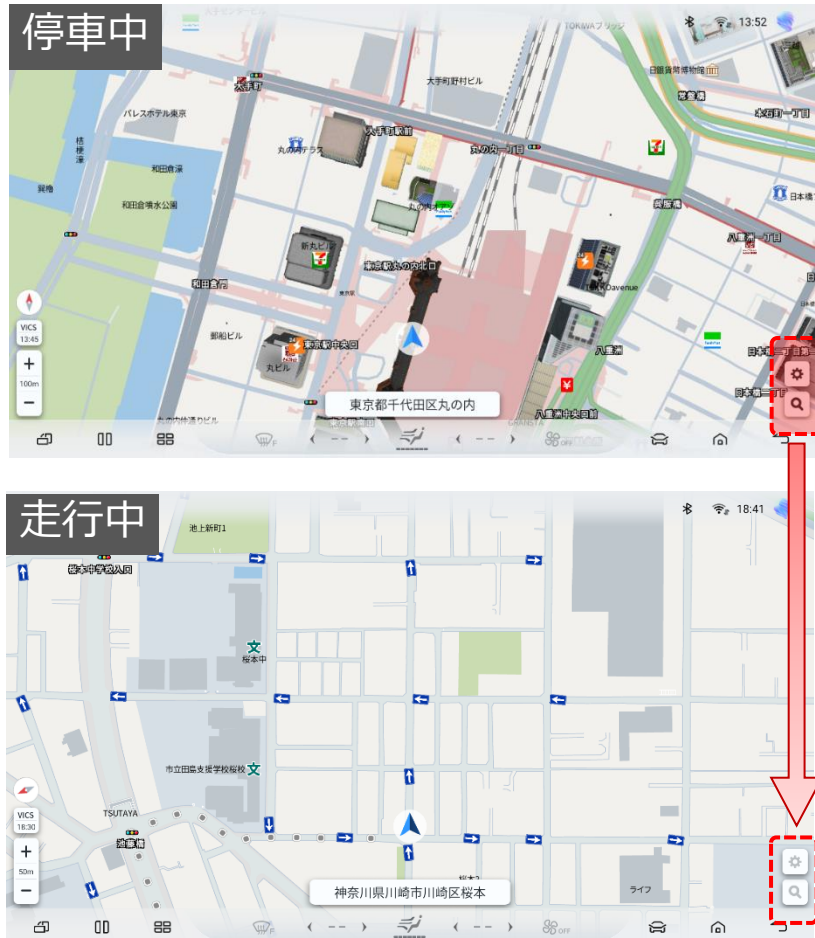
③ 基本操作（閉じる）

各画面で変更を行った場合に「案内開始」、「決定」、「登録」を押さずに戻る操作「×」タップした場合は変更内容を破棄して地図画面に戻ります。また  をタップすることにより、現在地点へ戻ることができます。



④ 走行中の操作制限（地図画面）

走行中は安全のため、一部の操作が制限されます。



走行中であることが検知されると、

- ・ 検索ボタン
- ・ 設定ボタン

が非アクティブ表示となります。

⑤ 走行中の操作制限（基本操作）

走行中は下記のように操作の機能が制限される。（短押し同等の動作になる。）

操作	走行中動作	停車中動作
地図長押し	手を離れた際に、長押しした地点へ地図の中心を移動	長押ししている間に、押ししている方向へ地図を連続スクロール
地図フリック	タップした方向へ短距離で地図の中心を移動	タップ地点へスクロール
拡大長押し	1段階スケールのみを拡大	連続してスケールを拡大
縮小長押し	1段階スケールのみを縮小	連続してスケールを縮小
地図回転	動作なし	ノースアップ以外で地図回転可能

6. 各種設定

① 設定メニュー画面

設定メニュー画面から各種設定を行います



番号	ボタン	機能
1	地図	地図表示関連の設定を行います。
2	案内/ルート	案内、ルート探索時に関連する設定を行います。
3	システム	その他の設定（バージョン表示、データ削除、初期化など）を行います。

② 地図設定項目



番号	表示	機能
1	文字サイズ	地図上に表示させている文字のフォントサイズを変更します。(大、中、小)
2	アイコンサイズ	施設、ドライブコンテンツアイコンのサイズを変更します。(大、中、小)
3	3D施設オブジェクト表示	3D施設オブジェクト表示のON/OFF切替を行います。 ※3D施設アイコンと同時に表示することはできません。
4	充電スポット	充電スポットアイコン表示のON/OFF切替を行います。
5	コンビニエンスストア	コンビニエンスストアアイコン表示のON/OFF切替を行います。
6	駐車場	駐車場コンテンツアイコンのON/OFF切替を行います。

③ 地図設定(ドライブコンテンツ)



地図上に表示される充電スポットアイコンの意味は以下の通りです。

	普通充電	急速充電	普通/急速	有料道路上
24時間営業以外				
24時間営業				

ドライブコンテンツ設定をONにすると、ONにしたジャンルのコンテンツが地図上に表示されます。

④ 地図設定(3D施設オブジェクト)



「3D施設オブジェクト表示」
OFF⇒ON

3D施設オブジェクト



⑤ システム設定項目



番号	表示	機能
1	アプリケーション情報	アプリケーションバージョン情報、地図バージョン情報、VICSデータ情報を表示します。
2	著作権・OSSライセンスについて	著作権・OSSライセンスについて表示します。
3	利用規約	利用規約について表示します。
4	自宅	登録された自宅情報を編集/削除します。
5	会社	登録された会社情報を編集/削除します。
6	システム初期化	すべての設定情報および登録情報を初期化します。

⑥ 著作権・OSSライセンス、利用規約

著作権・OSSライセンスおよび利用規約について表示します。

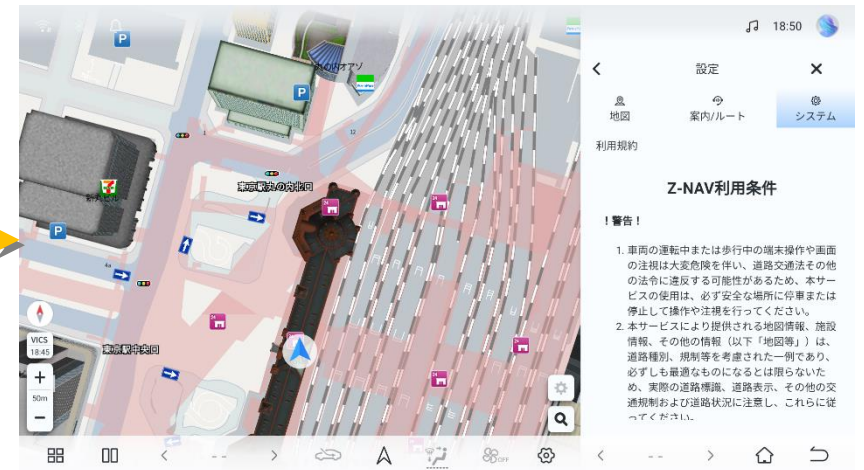
システム設定画面



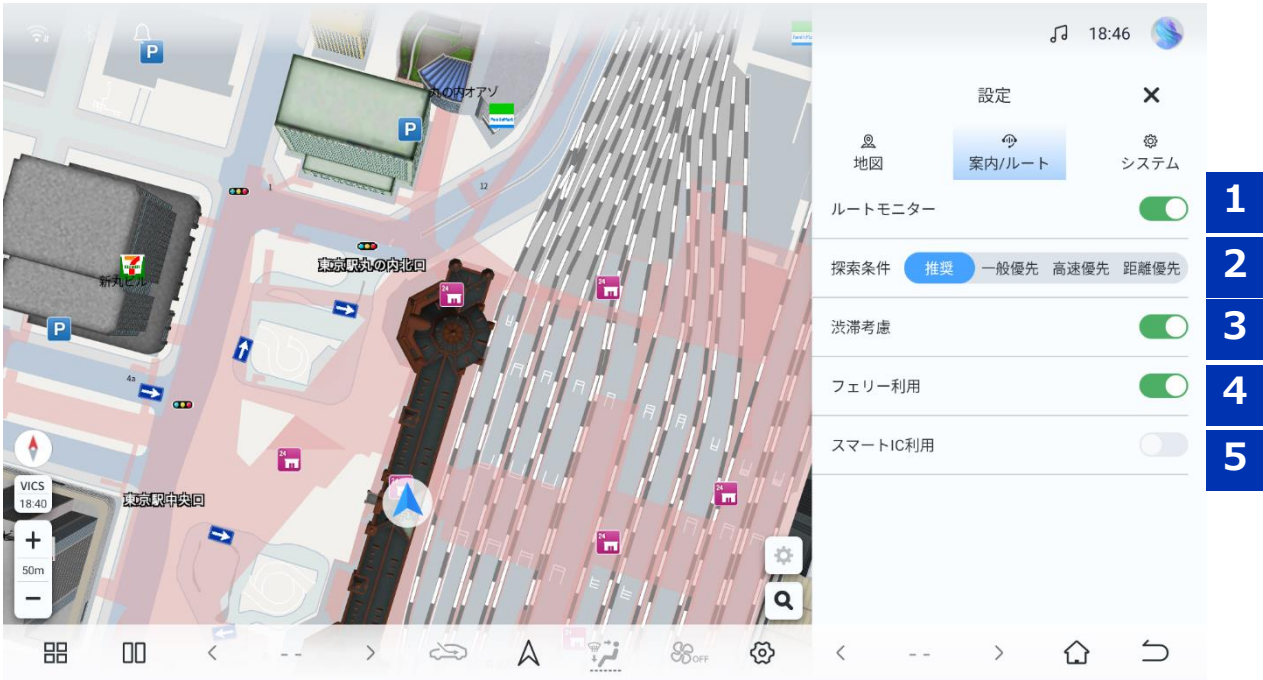
「著作権・OSSライセンスについて」



「利用規約」



⑦ 案内設定項目①



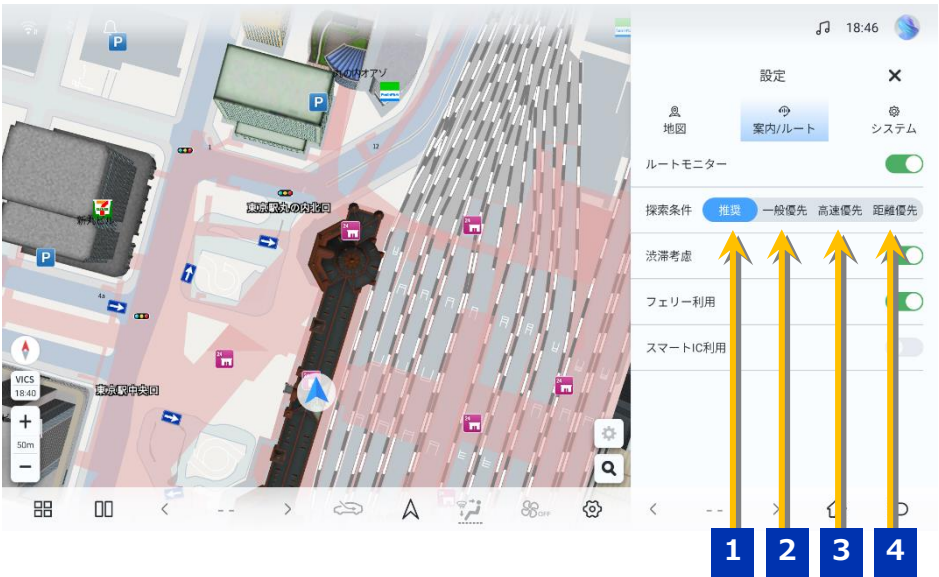
番号	表示	機能
1	ルートモニター	一般道は案内地点情報、高速道は高速施設表示のON/OFF設定を行います。
2	探索条件	ルート探索条件の初期条件を設定します。※デフォルト値「推奨」
3	渋滞考慮	渋滞情報考慮のON/OFF設定を行います。
4	フェリー利用	フェリー利用に対してのON/OFF設定を行います。
5	スマートIC利用	スマートIC利用に対してのON/OFF設定を行います。

⑧ ルート探索条件

ルート探索条件の初期条件を設定します。



設定画面



番号	表示	探索条件
1	推奨	おすすめのルート計算条件で計算されます。
2	一般優先	一般道路優先でルート計算されます。
3	高速優先	高速道路優先でルート計算されます。
4	距離優先	距離を優先してルート計算されます。