

K-328 背負式割草機



使 用 說 明 書

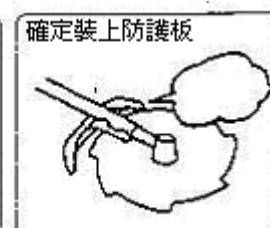
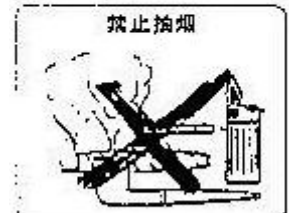
小心火災

因為汽油是易燃的，要注意。

1. 使用汽油作燃料時，不要在割草機旁抽煙。
2. 當發動機動作或很熱時，不要取下油箱蓋。
3. 要等到發動機冷卻後，再重新加油。
4. 當燃料溢出時要仔細擦乾淨。
5. 在離燃料存儲地至少 3 米的地方再啟動發動機。
6. 在發動機消聲器附近不要放可燃性物體。
7. 在乾燥和通風的地方來儲存燃料。

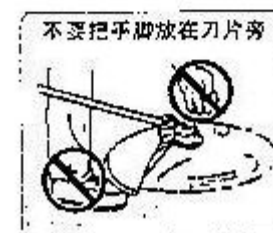
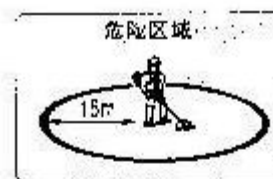
在啟動前先檢查

1. 拿走那些分散的物體，例如：石頭、電線……等。
2. 要確定裝上了刀片防護板。
3. 檢查脫落的螺母或螺栓，單獨檢查鎖緊刀片用的螺母和螺栓，鬆了鎖緊它。
4. 檢查刀片是否破損、有裂縫，如果有變形，就不要使用。
5. 在鎖緊刀片後，用手來旋轉，看是否偏差，如果有，再重新取下組裝。
6. 要使用相同的部件來修理或維修機器。
7. 啟動機器時，不要將刀片放在地上。



操作中的保護措施

1. 工作區域的15米之內，不准人或動物進入。
2. 如果機器有不正常的振動，立即停止發動機。
3. 不要在有石頭或電線的區域使用刀片，如果刀片碰上了石頭、停止發動機並檢查刀片是否正常，如果出現裂縫，請更換。
4. 不要去割樹。
5. 操作時要使用兩隻手操作，切勿單手。
6. 當要接近一個人時，應先在15米外給他/她打手勢，然後關閉發動機靠近他/她。
7. 當從一個地方到另一個地方工作時，要先關閉發動機。
8. 用手和身體上的每個部位都不要觸到運轉的刀片。
9. 不要觸摸點火線圈蓋小心被電擊。
10. 不要在柵欄電線的附近工作。
11. 不要在街道、人行道上工作。

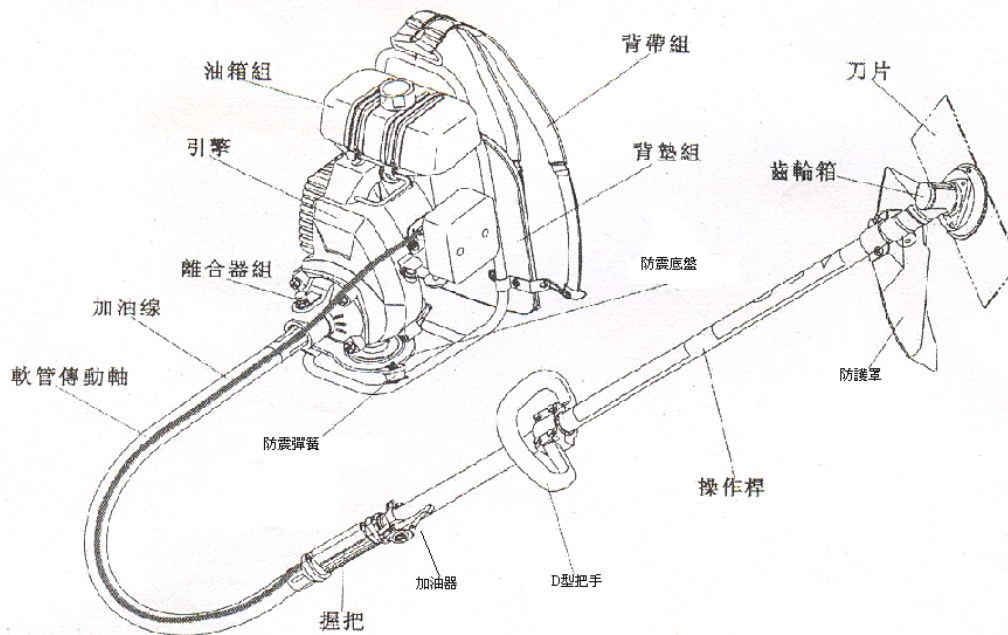


使用後的保存方式

工作完成後，取出多餘燃料，擦掉木屑和草垢，放在通風環境中保存。



部件名稱



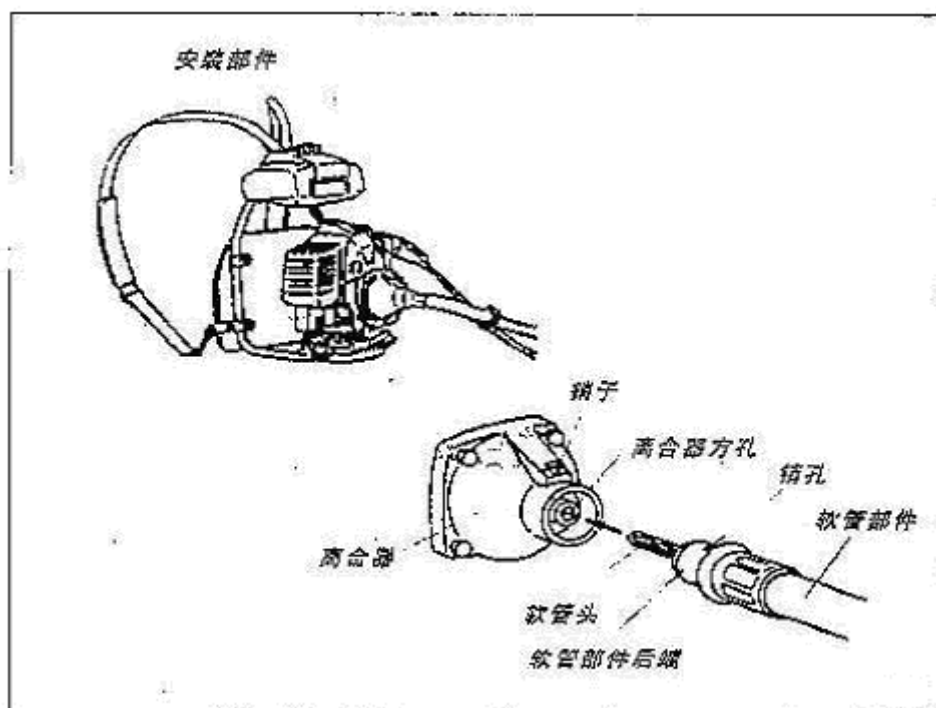
型號		K-328
主要參數	傳輸型式	自動離心式離合器
	減速比	17 : 21
	額定轉數	5300 轉/分
發動機	排氣量	42.7cm
	量大功率	1.54kw
	點火線圈	NGK BM6A
	燃料	混合燃料(汽油 25:1 二行程專用機油)
	燃料箱容積	1.3L
淨重		10.2kgs
外管長度		1500mm
軟管長度		878mm
刀片		直徑 255mm

安裝

這種背負式割草機由三部份組成：發動機部分、軟管和主要的連接部分，按安裝程式裝配就可以。

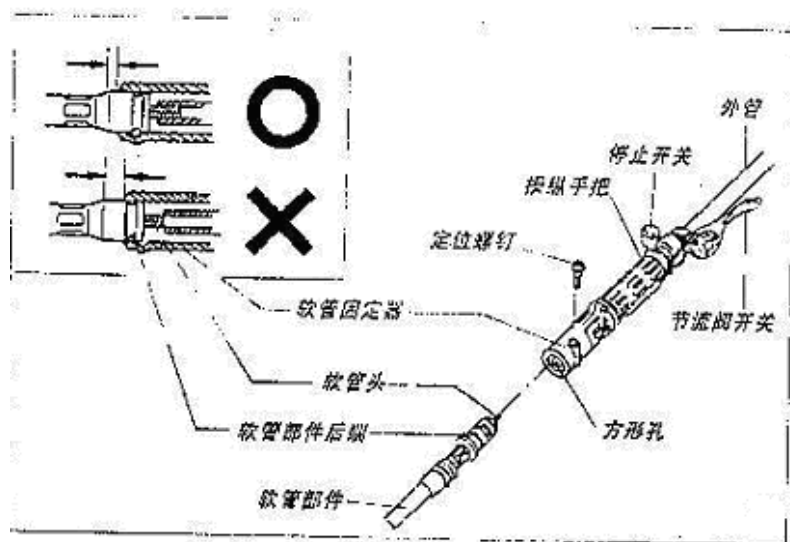
1. 電動機部分與軟管的連接（如圖）

- 1) 把銷子插入離合器尾部的銷孔中。
- 2) 再將軟管後端慢慢的插入離合器中。
- 3) 將銷子接著插入到軟管上的銷孔中。
- 4) 安裝後，檢查銷子是否完全插入到了軟管銷孔中，並且確定它不能移動。



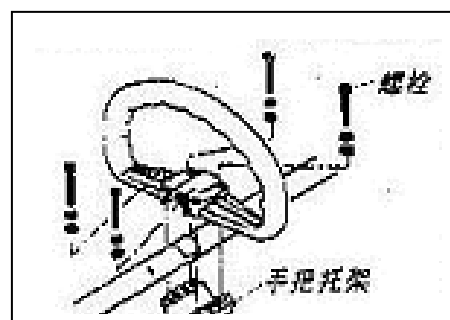
2. 軟管接頭安裝（如圖）

- 1) 鬆開並取下軟管固定器上的定位螺絲。
- 2) 拉出軟管頭，看軟管固定器的內部的方形孔是否適合，如適合後插入軟管頭
- 3) 把軟管部件後端完全的插入到軟管固定器內部，然後裝上定位螺絲並鎖緊，鎖緊後，拉軟管部件看是否完全能固定。



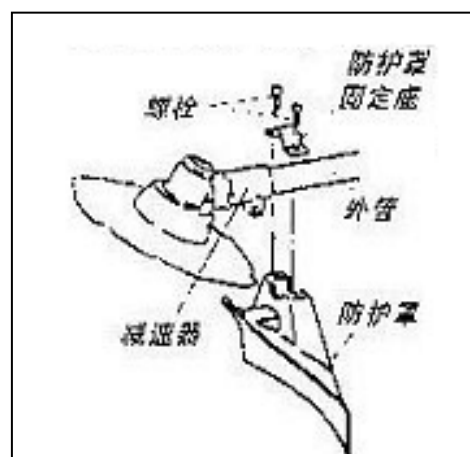
3. 手把的安裝（如圖）

把手把安裝在外管上，用一個手把托架，四個螺栓和螺母來固定。



4. 防護罩的安裝（如圖）

- 1) 如圖所示的那樣，那兩個螺栓在減速器邊上來安裝防護罩。
- 2) 用左、右兩個螺栓來固定防護罩。



提示：

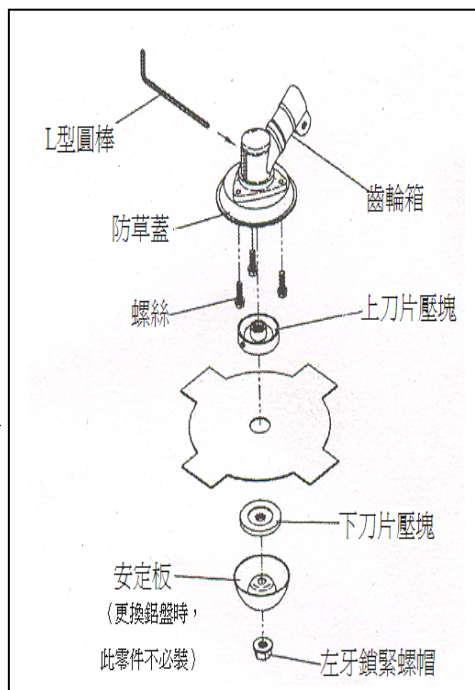
為了安全要裝上防護罩

5. 刀片和刀片座的安裝 (如圖)

- 1) 將刀片安裝到減速器上。
- 2) 插入夾具 A、刀片和夾具 B (刀片有一個旋轉的方向，要放好方向，要不就不能使用)
- 3) 使用六角扳手鎖緊用來固定刀片的螺母 (所固定刀片的螺母向左鎖上，小心刀片傷到手)

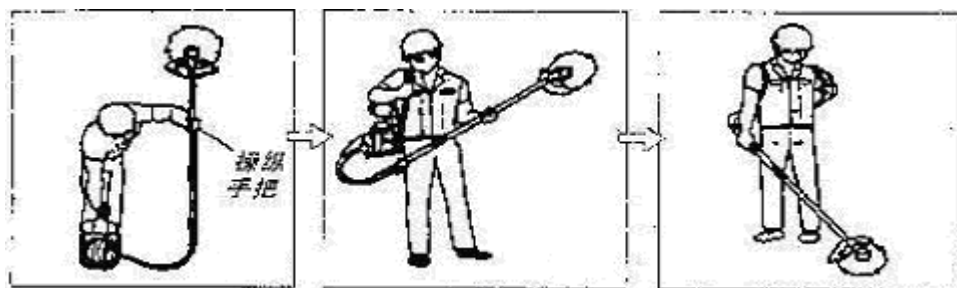
提示：

取下或安裝刀片時，應先停止發動機。
* 要戴上手套。



6. 裝配 (如圖)

按以下步驟機器



1. 放下機箱
2. 用左手握住外管
3. 用右手啟動發動機
4. 用左手握著外管，用右手把背帶放在右肩上
5. 再用右手握住外管
6. 用左手把背帶放在左肩上
7. 請依照上圖的握持方式及方向

選用刀片（可互換使用）

名稱	鋁盤	二齒刀刀
外型		
刀片長度	鋁盤	直徑 255mm
適用範圍	軟的和低的草	比較硬的草

使用我們設計的刀片

用以上的刀片不要切割樹或者小樹枝

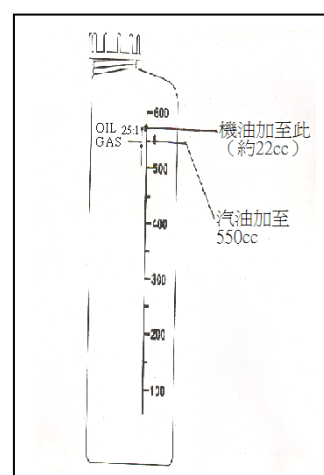
啟動方法

1. 以二行程混合 92 無鉛汽油 [4%混合比(如圖)]

加滿油箱，注意保持汽油清潔，汽油不清潔或混合比

不正確為故障主要原因。

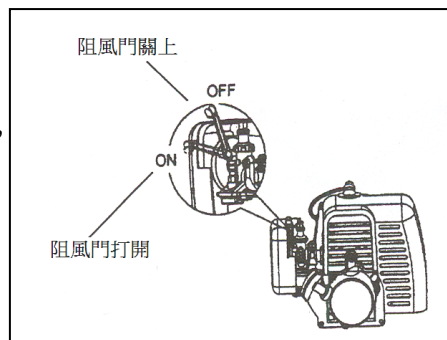
*若機油太濃，易導致積碳、排氣管阻塞影響馬力，不易發動。



2. 按壓給油球泵到球泵充滿油為止（如圖）。



3. 關上阻風門 (CLOSE 方向) (如圖)
4. 拉啟動拉繩數下讓引擎發動，然後打開阻風門，暖車約一分鐘後就可正常使用。
5. 停止時將紅色按鈕押下即可。



操作形式

按以下步驟操作

提示：

操作時戴上防護鏡、耳罩、防滑鞋、手套、鋼盔。

1. 鋁盤 (如圖)

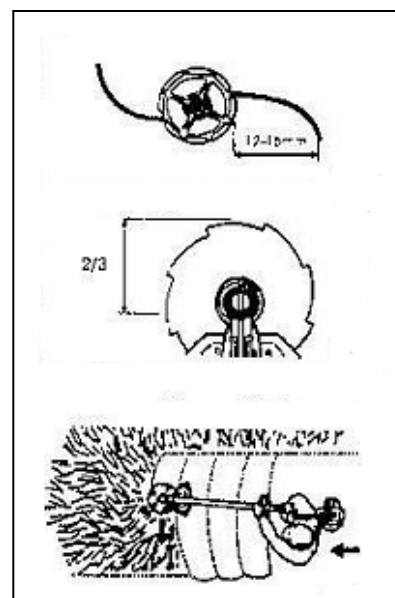
鋁盤的繩子要有 12 至 15m，如果繩子太長，機器轉速很慢，離合器將會發熱，並且出現破損。

2 刀片 (如圖)

使 $\frac{2}{3}$ 直徑的刀片去切割雜草。

3. 有效操作 (如圖)

因為刀片是逆時針旋轉所以要從右向左切割雜草。



提示：

在操作中如果刀片打到石頭等物體，停止發動機，檢查刀片是否有破損，如有，立即更換。

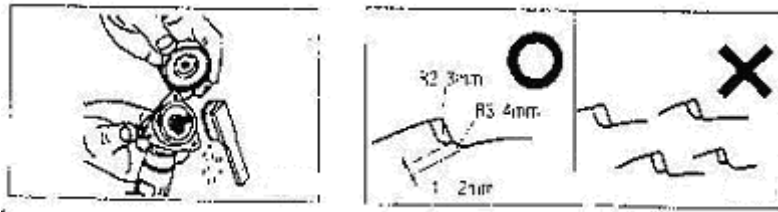
維修保養

1. 保養（如圖）

工作結束後，取出夾具 A 並且擦掉表面的木屑和雜草。

2. 刀片的修理

用一個鋼刷來修理刀片根部。



配件

● 配件包

● 檔草板

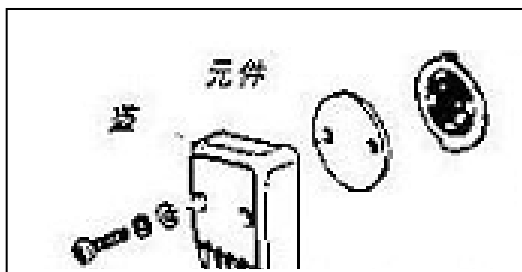
● 配比壺

周期性的檢查和維修

檢查和維修部分	檢查和維修期			
	工作前的檢查	工作後的檢查	操作時每 25 小時檢查	操作時每 100 小時檢查
檢查刀片	●			
檢查用來固定的螺母	●			
檢查鎖緊齒輪的螺栓	●			
檢查安全手把	●			
檢查每一個螺栓	●			
檢查外管	●	●		
擦洗減速器		●		
重新注入潤滑油			●	
擦洗離合器				●
檢查潤滑油是否還適用			●	

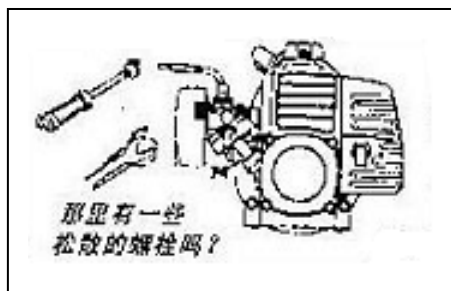
清洗空氣篩檢程式

在用汽油清洗完後，將它浸入機油中，並且用一隻手來扭住。(如圖)



檢查每一個螺栓

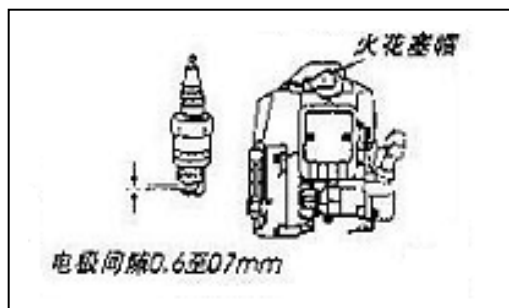
定期要鎖緊每一部件(如圖)



每隔 50 小時的維修

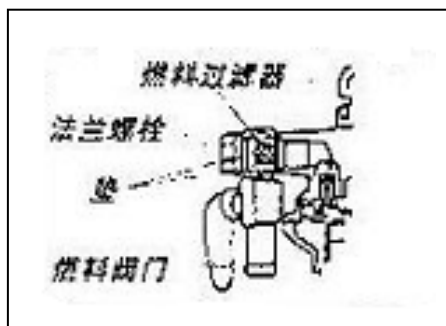
火星塞的清洗和調節

從電極和絕緣體上取下沉積的碳垢，調節電極間隙為 0.6 至 0.7mm，裝配完以後，放入火星塞帽。(如圖)



清洗燃料篩檢程式

用一個鉤子取出燃料過濾器從燃料中，並且用乾淨的汽油來擦洗，如果它很髒，馬上要更換，並擦洗燃料箱內部(如圖)



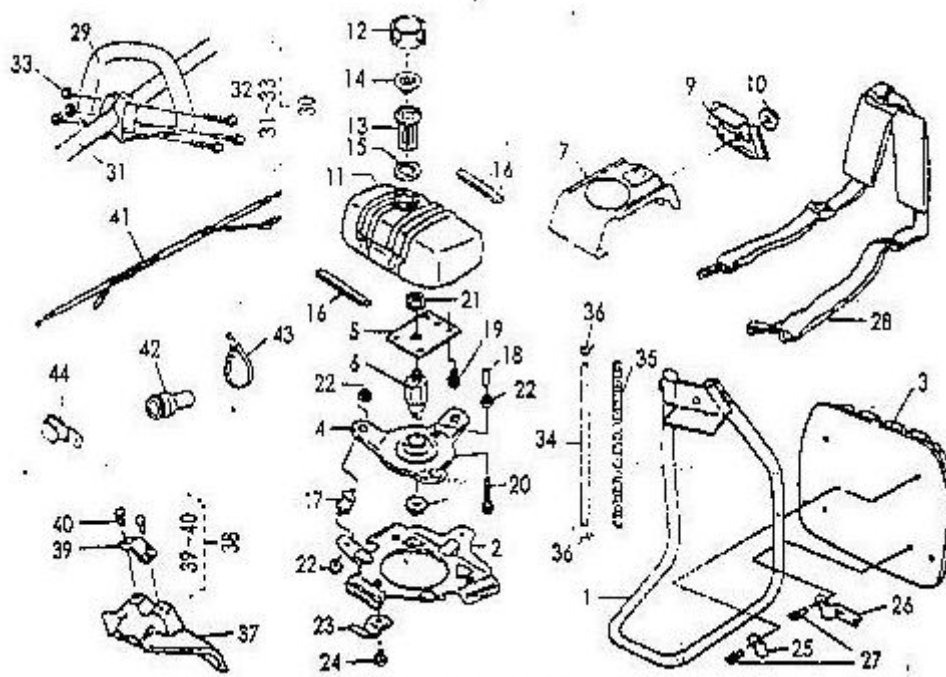
清理積碳

從消音器內部/外部，缸內和活塞上去除碳，這些程序都要求有專業知識和工具來維修保養發動機，也可以和銷售商聯繫。

長時間的保存（工作完成後，按以下步驟來保存）

1. 清洗每一個部件。
2. 檢查是否有鬆動的部件，如有要鎖緊。
3. 取下刀片，認真清洗。
4. 從燃料中取出多餘燃料，在重新啟動發動機，直到耗完留在化油器和燃料管中多餘的燃料。
5. 從火星塞孔注入少量機油，拉起手把啟動直到因充滿壓力而停止。
6. 檢查、清洗、放乾和重新裝上空氣篩檢程式。
7. 在通風乾燥的地方保存、修理破損部件。

提示：如果沒有倒出燃料來保存很長時間的話，燃料中的雜質會堵塞、燃料管還有化油器或燃料篩檢程式，並且會導致發動機出現故障，所以要確定取出了所有燃料在保存時。



部 件 名 稱 表

序號	部件名稱	數量	序號	部件名稱	數量
1	支架	1	23	夾子	3
2	底座	1	24	螺栓 M6X20	3
3	背包墊	1	25	背包墊支架	2
4	託盤	1	26	背包墊支架	2
5	發動機支架	1	27	螺栓	6
6	底座螺栓	1	28	背包帶	1
7	油箱支架	1	29	前手把	1
9	支架	1	30	手把總成	1
10	法蘭螺母	1	31	外管	1
11	燃料箱	1	32	六角螺栓 M5X35	4
12	油箱蓋	1	33	六角螺母	4
13	燃料節檢程式	1	34	燃料軟管	1
14	通氣器	1	35	油管護簧	1
15	油箱蓋墊	1	36	油管夾	2
16	減震器	1	37	防護罩	1
17	減震墊	2	38	防護罩組件	1
18	制動器橡膠	31	39	固定防護罩片	1
19	六角螺栓 M5X12	4	40	固定防護罩的螺栓	2
20	六角螺栓 M6X20	1	41	節流閥電線總成	1
21	法蘭螺母	2	42	保護皮套	1
22	法蘭螺母	7	43	電線帶	2
			44	夾子	1

保證卡

請妥善保存, 如需保修服務請出示本卡

KOSTADELTA 軟管割草機的售後服務

所有 KOSTADELTA 引擎類產品都已經過延格的品質管制。

假使, 如果對您的工具有疑問或需要維修, 請聯絡您的經銷商或將工具交給最近您的 KOSTADELTA 授權服務中心, 我們將透過全國最完善的經銷售後服務系統為您做最快服務。

一年的產品保修

自購買起皆獲得一年的產品品質保修。因材料或是製造技術上的任何問題; 我們保證提供免費維修, 並負責提供長期的維修保養服務!

此項保證並不包含以下情況:

- 仿冒品! 使用前請先行識別 K-328 軟管割草機的真假
- 由其它非 KOSTADELTA 授權修理中心修理時造成的損壞。
- 因使用不當, 天氣, 正常損耗, 變更或改裝而造成的損壞。
- 未按照說明書的指示使用, 使汽門阻塞, 化油器積碳或是混合用油不當造成損壞

產品型號名稱:

產品序號:

購買日期: 年 月 日

KOSTADELTA 授權服務中心:

美之動興業有限公司產品服務部

台中市北屯區遼寧路一段 283 號

TEL: 04-22443377 FAX: 04-22441103



經銷商銷售章