

# エピペン講習会

～いざという時に対応できるように～

## 今日の話の流れ

- エピペン® とは？
- 使用方法
  - エピペン練習用トレーナーを使用
- 緊急時のデモンストレーション

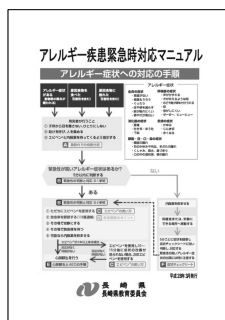
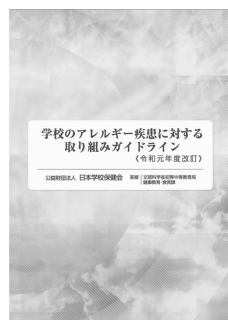
目標： ①何をするか理解する  
②落ち着いて対処できる

## 参考資料

- 文部科学省

アレルギー疾患対策

[https://www.mext.go.jp/a\\_menu/kenko/hoken/1353630.htm](https://www.mext.go.jp/a_menu/kenko/hoken/1353630.htm)



学校のアレルギー疾患に対する  
取り組みガイドライン  
＜令和元年度改訂＞

長崎県  
アレルギー疾患  
緊急時対応マニュアル

イラスト：  
VIATRIS 製薬パンフレット

食物アレルギー対応の実際～第5部 ロールプレイングの勧め  
<https://youtu.be/w4rCxppATnc>

## 過去の教訓

### 調布市立学校児童死亡事故

平成24年 (2012年) 12月20日 (木)  
小学校5年生の女の子が、  
給食後体調を悪くして救急搬送  
→午後4時29分に死亡が確認された

いろんな要因が重なって起こってしまった

**エピペン注射が遅れた！！**

# アナフィラキシー

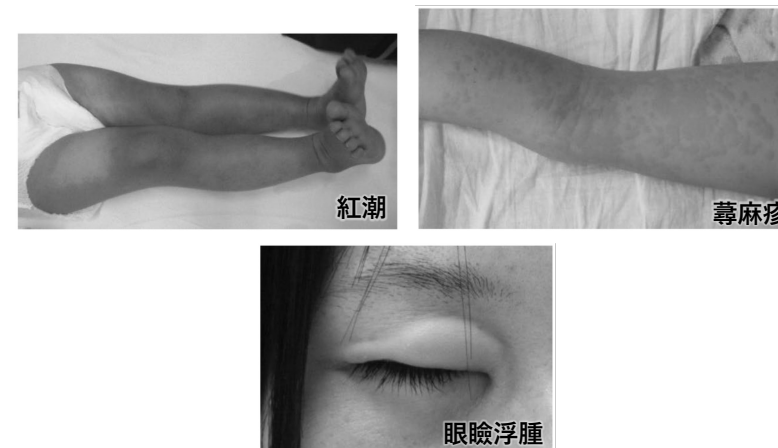
アレルギーの原因物質に  
・ 触れる  
・ 食べる  
・ 飲む

数分～  
数時間  
以内

複数の臓器や全身に現れる  
激しい急性の  
アレルギー症状

<b>皮膚の症状（全身）</b> ・ じん麻疹 ・ かゆみ ・ 皮膚が赤くなる <b>粘膜の症状</b> ・ くちびる、舌、 口の中が腫れる		<b>呼吸器系の症状</b> ・ 息切れ ・ せき ・ 呼吸音がゼーゼー、 ヒューヒューする	
<b>消化器系の症状</b> ・ 強い腹痛 ・ 嘔吐		<b>循環器系の症状</b> ・ 血圧の低下 ・ 倒れる ・ 失禁する	

## アナフィラキシー 皮膚・粘膜症状



画像引用元：「アナフィラキシーガイドライン2022」

# アナフィラキシー

特に注意が必要な症状

血圧の低下

呼吸困難

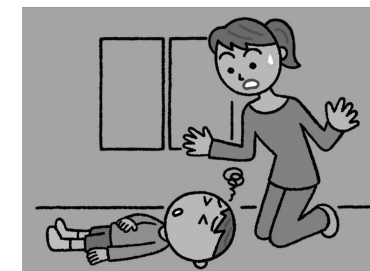
意識がない

## アナフィラキシーショック

アナフィラキシー

＋  
血圧の低下や  
意識障害  
などを引き起こし、  
ショック状態に至る

\*ショック状態：血圧が急激に低下し、  
脳や全身の臓器へ血液が循環できない状態



血圧低下・意識障害の症状例

- ・ もうろうとしている
- ・ 力が入らず、立ってられない
- ・ 冷や汗をかいている
- ・ 唇・指先が紫色になっている

## アナフィラキシーが起こった時に使う薬

自己注射剤



アナフィラキシー補助治療剤

**エピペン®**

症状の進行を一時的に緩和し、ショックを防ぐ

内服薬など



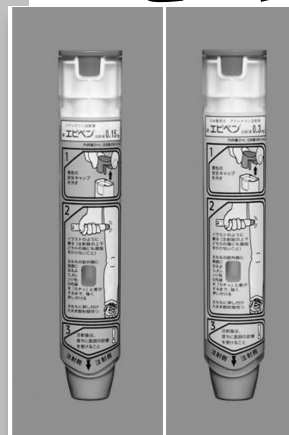
抗ヒスタミン薬

気管支拡張薬

経口ステロイド薬

など

## エピペン®とは？



0.15mg 0.30mg

体重15~30kg 体重30kg以上  
22G；13mm、15mm

主成分： アドレナリン  
(エピネフリン)  
体内で合成している物質

薬理作用：

- ・強心作用
- ・血圧上昇作用
- ・気管支を拡張させ呼吸量を増加

アナフィラキシーが  
あらわれたときに使用し、  
医師の治療を受けるまでの間、  
症状の進行を一時的に緩和し、  
ショックを防ぐための補助治療剤

※注射後は、主治医の診療を受けてください

## エピペン® Q&A

- ・参考)
- ・学校のアレルギー疾患に対する取り組み Q&A
- ・<https://www.gakkohoken.jp/themes/archives/40>

## Q. アナフィラキシーではないのに、打ったらどうなる？

打つデメリット

くく

打たないデメリット

- ・一時的な症状が出る可能性はありますが、15分程度で元の状態に戻ります
- ・ほてり感
- ・心悸亢進（心臓がドキドキする）

迷ったら、打つ

## Q. アナフィラキシーではないのに、打ったらどうなる？

誤射した症例

50代女性

研修会の時に、トレーナーと間違えて、持参していた期限切れの製品（エピペン0.3mg）を誤射

症状：7分後に血圧上昇と動悸→14分後には軽快、注射部位の痛み

6歳男児

親がいない時にエピペン0.15mgで遊んでいたところ、右第二指に誤射

症状：発赤、腫脹 →80分後に軽快したため帰宅

4歳女児

親に隠れてエピペン0.15mgで遊んでいたところ、右大腿部に誤射

症状：23分後に血圧が上昇（一過性）→1時間後には帰宅

柳田紀之ら：「アドレナリン自己注射薬を誤射した3例」、アレルギー、64、1341-1347 (2015)

## Q. 医師でもないのに、エピペン注射を打っても良いの？

エピペンを打てる人

- ・処方された本人
- ・その保護者
- ・学校の教職員
- ・保育士
- ・救急救命士



## Q. 医師でもないのに、エピペン注射を打っても良いの？

詳しい説明

- ・エピペンを処方されている**本人**が、エピペンを自己注射できない場合
- ・**教職員**が、本人に代わって注射する
- ・「学校のアレルギー疾患に対する取り組みガイドライン」（平成20年3月31日）に準じて行う

医師法違反にはならない

厚生労働省医政局医事課長：「医師法第17条の解釈について（回答）」、平成25年11月27日。

## 教職員が使用可能な薬剤

けいれん重積状態  
・けいれん発作

抗てんかん薬／坐剤

てんかん重積状態

ミダゾラム口腔用液

アナフィラキシーショック

アドレナリン  
自己注射製剤

重症低血糖

グルカゴン点鼻粉末

この4つは医師法違反にはあたらないとの解釈が示されています



## Q. エピペンを借りても良い？



処方された本人以外の他の人に使ってはいけません  
救急車を呼んでください

## Q. 友人には、どう指導する？

- 本人を手助けする・本人に付き添う
  - エピペンの保管場所を知っておく
  - エピペンを取り出す
  - 安静を保つ体位（本人が楽な体勢）の手伝い
- 人を呼ぶ
  - （学内）先生を呼ぶ
  - （学外）119番通報する
    - 「エピペンを持っています」
    - 「（本人が）エピペン打ちました」
  - 救急車の誘導係
- 周囲にいる人は騒がない・慌てない

## 保管の注意点

### 使用期限は1年

期限が切れる前に受診して、  
新しいものを処方してもらおう  
（医療機関で回収）

#### ● いつでも使えるように…

自宅では  
手の届く  
ところに置く



外出時には  
携帯する



#### ● エピペン®の保存方法

携帯用ケース  
に入れて  
保存・携帯



日光の当たる高温下や夏場の車の  
ダッシュボードの中には放置しない

15～30℃  
での保存が  
望ましい



冷所（例：冷蔵庫の中）には置かない  
30℃を超えた状態で保存した場合  
は使用しないことが望ましい

幼児の手の  
届かない  
ところに保存



## 夏場にエピペン®を持ち歩くときの工夫

- 保冷バック
- 冷蔵庫で冷やした保冷剤をタオルで包み、  
エピペン®と一緒に保冷バックに入れる
  - 冷凍庫で冷やした保冷剤だと、冷やしすぎるおそれがある
- 保冷剤がない場合、冷たい飲料水のペットボトルと一緒に保冷バックに入れる

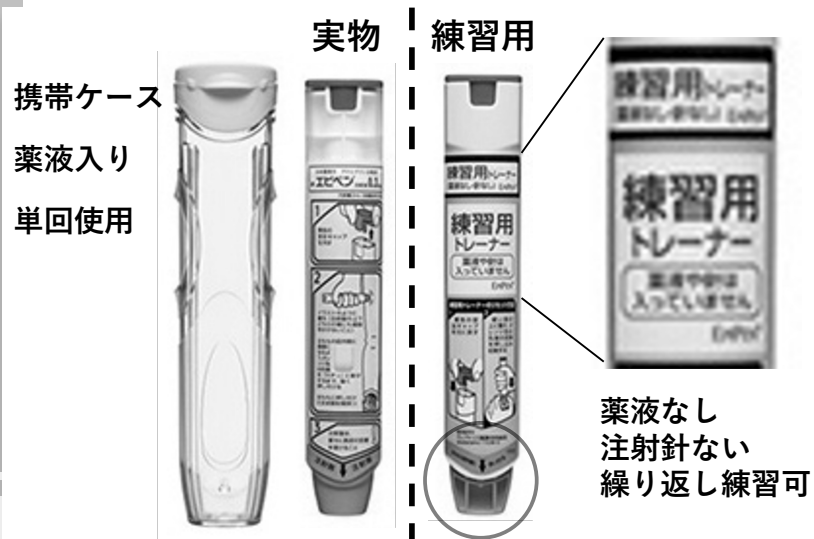
## 飛行機に乗るとき

- 機内持ち込み手荷物として携行する  
(予約時に申告)
- 国内便の場合：
  - 診断書などは不要
  - お薬手帳など、処方されていることがわかるものを携行
- 国際便の場合
  - エピペン®英文診断書を書いてもらう

## エピペン®とは？



## 練習用トレーナーとの違い



## エピペン®の使い方



# エピペン® の使い方

トレーナーではなく本物である

トレーナーと間違えないように別の場所に保管

## ① ケースから取り出す



ケースのカバーキャップを開け  
エピペン®を取り出す

## ② しっかり握る



オレンジ色のニードルカバーを  
下に向け、利き手で持つ

“グー” で握る！

## ③ 安全キャップを外す



青い安全キャップを外す

## エピペン®の使い方

◆それぞれの動作を声に出し、確認しながら行う



使用後の注射器は  
携帯ケースに入れる  
→持参する（救急車・受診）  
※フタはしまらない

# エピペン® の使い方

← 注射する部位に  
何もないことを確認

- ・縫い目ではない
- ・ポケットに何も入っていない

注射する前に子供に声をかける

- ・「エピペン打つよ」

エピペンは振り下ろさない

- ・軽くあて、強く押しあてる
- ※振り下ろすと自分の手を誤射する

注射部位を軽く揉む

## ④ 太ももに注射する



太ももの外側に、エピペン®の先端  
(オレンジ色の部分)を軽くあて、  
“カチッ”と音がするまで強く押し  
あてそのまま5つ数える  
注射した後すぐに抜かない！  
押しつけたまま5つ数える！

## ⑤ 確認する



エピペン®を太ももから離しオレンジ色のニードルカバーが伸びているか確認する  
伸びていない場合は「④に戻る」

使用前 使用後

1回限りしか注射できない

- ・ニードルカバーが伸びている
- ・液音がする→仕様なので OK
- ※試し打ちできません！

緊急性が高いアレルギー症状がでたら、5分以内に判断  
エピペンを打ち、救急車を呼んでください

● アナフィラキシーが起こったときの対処法



救急車を呼ぶ



病院へ

打った後の容器は  
救急隊員に渡す



エピペン®を太もも前外側の  
筋肉内に注射する。

ぐったり、  
意識もうろうの場合

あお向けで足を高くする

吐き気、嘔吐がある場合

からだを横に向ける

呼吸が苦しく、  
あお向けになれない場合

上半身を起こし後ろに寄りかからせる

素早い判断と対応が  
子供を救います

迷ったら、打つ

# ロールプレイ

● ケース

- ・午後の授業中、生徒 A が強い咳、腹痛を訴えました
- ・生徒 A はエピペンを所有している生徒です
- ・（流れを確認）

養護教諭不在のため  
発見者が投与する

発見者

準備

連絡