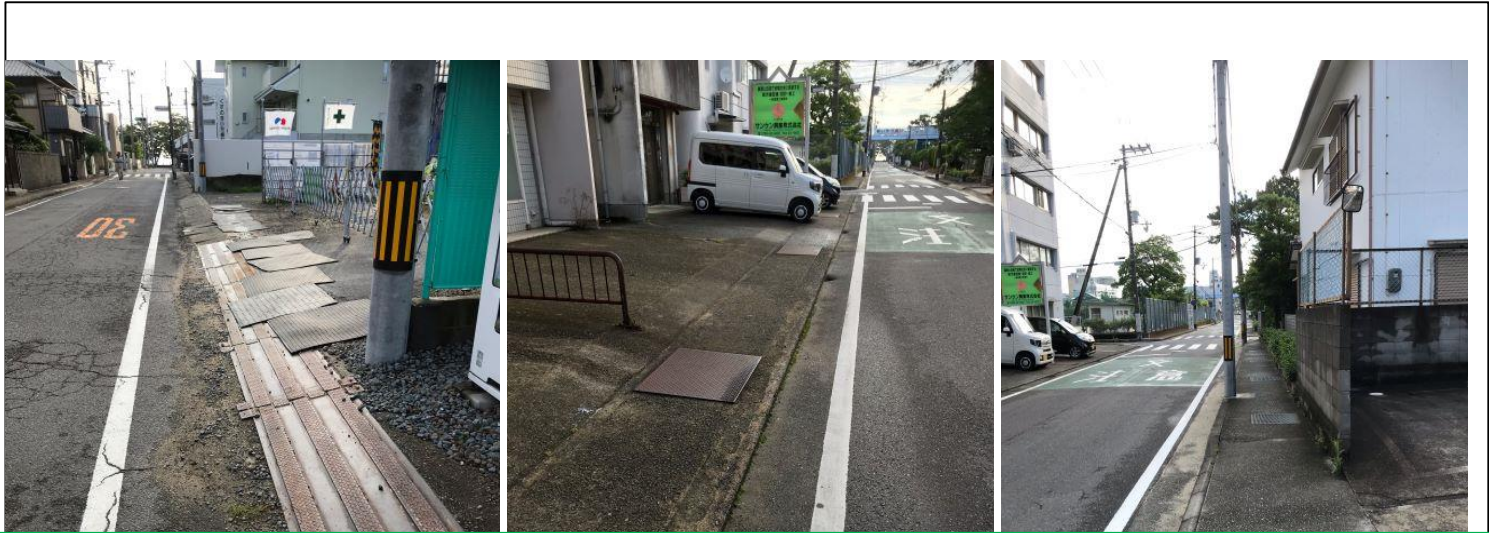


No.	路線名	箇所名・住所	通学路の状況・危険の内容
1	学校前市道	全般	歩道が がたがたで 歩きづらい 細くて通りづ らいところがある



【合同点検の結果】

洲本市で対応を検討しましたが補修は難しいとのことでした。
通りづらく危険な場所については、足元をよく確かめ、注意して歩行または自転車で通る
ようにしましょう。

No.	路線名	箇所名・住所	通学路の状況・危険の内容
2	学校前市道	全般洲本市総合福祉会館の前	車の駐車が道路にはみ出ており、子供が道路の白線内を歩くことができない。



【合同点検の結果】

警察の方に教えていただきましたが、歩道だと思い通っているところ（黄色の矢印部分）は、歩道ではなく、用水路に蓋をしたものです。正式な歩道ではありませんので、歩行者が通るには危険です。曲田山方面からの登下校するときには、歩道（水色の矢印部分）を通るようにしましょう。また必ず横断歩道のある交差点で道路を渡るようにしましょう。

No.	路線名	箇所名・住所	通学路の状況・危険の内容
3	学校前 市道	全般	スクールゾーンにもかかわ らず速度超過車両が多い

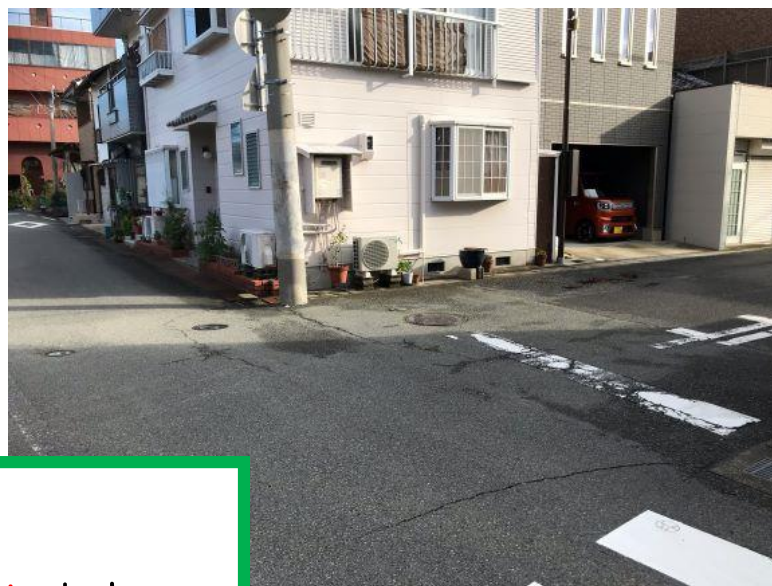


【合同点検の結果】

これまでもスクールゾーン等の注意喚起を呼びかける対策を行っています。引き続き、警察による巡回を行い、通行車両に安全運転を促します。

No.	路線名	箇所名・住所	通学路の状況・危険の内容
4	旧県道 淡交バスターミナル ～洲本警察署	本町1丁目 5-18	交差点で一旦停止しない車 右折の際に内側に切れ込んでくる

現地 南（警察署方面から）から北向きに撮影
写真右方向が通学路



【合同点検の結果】
消えかかっている停止線を引きおなします。